

# Pedagogisch beleidsplan

Ons Kindbureau

2023-2024



## Inhoud

<b>PEDAGOGISCH BELEIDSPLAN</b> .....	<b>0</b>
<b>ONS KINDBUREAU</b> .....	<b>0</b>
<b>PEDAGOGISCH BELEIDSPLAN</b> .....	<b>3</b>
<b>INTERACTIEVAARDIGHEDEN</b> .....	<b>4</b>
SENSITIEVE RESPONSIVITEIT .....	4
RESPECT VOOR AUTONOMIE VAN HET KIND .....	4
STRUCTUREREN EN GRENZEN STELLEN .....	4
.....	5
PRATEN EN UITLEGGEN .....	5
ONTWIKKELINGSSTIMULERING .....	5
BEGELEIDEN VAN INTERACTIES .....	5
<b>PEDAGOGISCHE INZET</b> .....	<b>6</b>
PEDAGOGISCH WERKER – KIND INTERACTIE .....	6
GROEP .....	6
SPEEL-LEEROMGEVING .....	6
ACTIVITEITEN .....	6
<b>PEDAGOGISCHE BASISDOELEN</b> .....	<b>7</b>
BIEDEN VAN EMOTIONELE VEILIGHEID .....	8
GELEGENHEID BIEDEN VOOR HET ONTWIKKELEN VAN PERSOONLIJKE COMPETENTIE .....	10
GELEGENHEID BIEDEN VOOR HET ONTWIKKELEN VAN SOCIALE COMPETENTIE .....	17
<b>WERKPLAN ‘DE LOCATIE’</b> .....	<b>21</b>
BESCHRIJVING KINDCENTRUM .....	21
VISIE KINDCENTRUM .....	22
POSITIVE BEHAVIOUR SUPPORT ‘GOED GEDRAG KUN JE LEREN’ .....	23
STAMGROEPEN .....	23
GROEPSINDELING .....	24
COMBINATIEGROEP DE EGELS .....	25
BEROEPSKRACHT-KINDRATIO (BKR) .....	27
<b>OP DE GROEP</b> .....	<b>31</b>
ONZE DAGINDELING .....	31
AFSPRAKEN HALEN EN BRENGEN .....	31
TAFELMOMENTEN .....	32
SLAPEN EN VERZORGING .....	32
<b>PEDAGOGISCH HANDELEN</b> .....	<b>34</b>
PEDAGOGISCH HANDELEN BIJ WENNEN .....	34
PEDAGOGISCH HANDELEN BIJ TAFELMOMENTEN .....	35
PEDAGOGISCH HANDELEN BIJ VRIJ SPEL .....	37
PEDAGOGISCH HANDELEN BIJ ACTIVITEITEN .....	39
SCHIJF VAN VIJF VOOR SPEELGOED .....	40
PEDAGOGISCH HANDELEN BIJ BUITEN SPELEN .....	42

MENTOR .....	42
OBSERVATIES EN KINDPORTFOLIO'S .....	43
SIGNALEREN .....	43
DOORLOPENDE LEERLIJN BASISCHOOL.....	43
<b>OUDERBETROKKENHEID.....</b>	<b>44</b>
INTAKEGESPREK .....	44
WENBELEID .....	45
UITWISSELEN VAN INFORMATIE .....	45
OUDERCOMMISSIE .....	46
EXTRA DAG AFNAME/INCIDENTEEL RUILEN .....	46
KLACHTENPROCEDURE .....	50
<b>KWALITEITSBORGING .....</b>	<b>50</b>
INSPECTIE WET KINDEROPVANG EN KWALITEITSEISEN PEUTERSPEELZALEN .....	50
DESKUNDIGHEIDSBEVORDERING .....	51
AANDACHT VOOR PEDAGOGISCHE KWALITEIT .....	51
PEDAGOGISCH COACH/BELEIDSMEDEWERKER .....	51
PROTOCOLLEN .....	52
<b>PERSONEEL .....</b>	<b>54</b>
VASTE PEDAGOGISCH MEDEWERKERS .....	54
OPLEIDINGSEISEN .....	55
BEROEPSKRACHTEN IN OPLEIDING, STAGIAIRES EN VRIJWILLIGERS .....	55
SOCIALE KAART .....	55
<b>LITERATUUR .....</b>	<b>59</b>

# Pedagogisch beleidsplan

Aan het begin van het leven maakt de mens een enorme ontwikkeling door. De groei naar volwassenheid is een proces waarin het kind zich ontplooid. Een goede start begint bij een veilige, liefdevolle en vertrouwde omgeving waarin het kind zich geborgen voelt. Respectvol omgaan met de eigenheid van ieder kind vormt hierbij een belangrijk voorwaarde. Dit onder leiding van professionele pedagogische medewerkers, die zorgen voor duidelijkheid, regelmaat en structuur. Maar bovenal in een omgeving waar het kind zichzelf mag zijn. Wij stellen hoge eisen aan de kwaliteit van de zorg en stellen uw kind daarin centraal. Uw kind is het kostbaarste bezit en onze zorg daarom meer dan waard!

In dit pedagogische beleid leest u hoe we te werk gaan. Dit beleid vormt de basis voor de manier hoe we werken binnen Ons Kindbureau.

Waar ouders geschreven staat kan ook gelezen worden: ouder of verzorger. Mocht u na het lezen van het pedagogisch beleidsplan vragen hebben dan kunt u contact opnemen met de directie.

*Voel je goed over wie je bent  
Waardeer dat je uniek bent  
Onderken je talenten en mogelijkheden  
Begrijp 't wonder in jezelf...*



# Interactievaardigheden

In de communicatie en omgang met de kinderen maakt de pedagogisch medewerker gebruik van interactievaardigheden. Dit zijn de vaardigheden van de professionele opvoeder tijdens de interacties/omgang met alle kinderen in de groep. Deze interactievaardigheden zijn belangrijk, omdat deze van invloed zijn op de ontwikkeling en welzijn van de kinderen in de groep. Er zijn 6 interactievaardigheden. Onderverdeeld in basis vaardigheden en educatieve vaardigheden.

## 3 basis interactievaardigheden

### Sensitieve responsiviteit

De pedagogisch medewerker is gevoelig voor de signalen die een kind afgeeft, door goed te kijken naar het kind en te proberen te begrijpen wat het bedoelt. Een warme en ondersteunende aanwezigheid. De pedagogisch medewerker gaat sensitief (gevoelig) in op de initiatieven en signalen van een kind. Bijvoorbeeld wanneer een kind zich niet lekker voelt, behoefte heeft aan contact of een andere vorm van emotionele ondersteuning. Dit vraagt dat ze oog heeft voor de signalen van een kind, deze goed weet te interpreteren en dat ze er tijdig en goed op reageert. Dit zorgt ervoor dat het kind zich begrepen, geaccepteerd en veilig voelt.

### Respect voor autonomie van het kind

Wanneer kinderen zich veilig voelen, durven ze op ontdekking uit te gaan en hun vaardigheden te oefenen. Maar naast een gevoel van veiligheid is het ook belangrijk dat een kind de mogelijkheid krijgt om dingen zelf te doen en uit te proberen. Een pedagogisch medewerker die de autonomie respecteert stimuleert kinderen om zoveel mogelijk dingen zelf te proberen, zelf op te lossen en respecteert dit ook. Ze commandeert niet, maar vraagt ze mee te helpen. Dit heeft een positief effect op hun zelfbeeld en hun gevoel van zelfvertrouwen.

### Structureren en grenzen stellen

Hierbij gaat het erom dat de pedagogisch medewerker de kinderen op een goede manier duidelijk kan maken wat zij van de kinderen in de groep verwacht en hoe ze ervoor zorgt dat de kinderen zich daar aan houden. Met deze vaardigheid kan een professioneel opvoeder aan kinderen duidelijk maken wat er van hen wordt verwacht en zorgt hij/zij ervoor dat de kinderen zich er ook aan houden. Als pedagogisch medewerker structureer je situaties, activiteiten en taken voor kinderen op zo'n manier dat het voor hen duidelijk en te overzien is. Er worden bepaalde grenzen tijdig gesteld zodat kinderen zich niet voortdurend in overtreding wanen of de opvoeder zich niet de hele tijd een politieagent voelt.

## 3 educatieve interactievaardigheden



### Praten en uitleggen

De hele dag communiceren pedagogisch medewerkers met de kinderen. Zowel verbaal als non verbaal. Jonge kinderen leren taal door te communiceren met volwassenen en andere kinderen. De pedagogisch medewerker benoemt wat ze doet en wat er gebeurt. Ze benoemt gevoelens van de kinderen en gaat daarbij steeds na of ze de intentie van de kinderen goed verwoord heeft. Ze past zich aan het begripsniveau en de interesse van de kinderen.

### Ontwikkelingsstimulering

Het gaat hier om het stimuleren van de persoonlijke competentie van kinderen. Het gaat om de extra dingen die een professioneel opvoeder doet om de motorische – , cognitieve – , taal – , sociaal-emotionele ontwikkeling van de kinderen te stimuleren. Je richt als het ware als pedagogisch medewerker de aandacht van de kinderen op nieuwe dingen. Dit doe je door nieuwe activiteiten of nieuw speelmateriaal aan te bieden of ze te wijzen op nieuwe mogelijkheden van bestaand speelmateriaal. Je biedt niet alleen extra stimulering maar stemt dit ook af of de interesse , de behoefte en het ontwikkelingsniveau van de kinderen.

### Begeleiden van interacties

Een pedagogisch medewerker heeft te maken met een groep kinderen. Deze kinderen zijn ook met elkaar in interactie. Daarin doen ze zowel negatieve als positieve ervaringen op die van invloed kunnen zijn op hun gevoel van welbevinden en de sociaal-emotionele ontwikkeling. Het is daarom nodig dat pedagogisch medewerkers deze interacties waar nodig goed begeleiden. Een pedagogisch medewerker die de interacties tussen kinderen goed begeleidt besteedt niet alleen aandacht aan de negatieve interacties en conflicten tussen kinderen. De opvoeder reageert ook vooral positief wanneer de kinderen positief en pro-sociaal gedrag laten zien. Dit kun je als pedagogisch medewerker actief stimuleren door de kinderen aan te moedigen elkaar te helpen, samen te werken, naar elkaar te luisteren en elkaars werk te bewonderen.

**Wanneer je als pedagogisch medewerker deze 6 interactievaardigheden toepast in het professioneel handelen, werk je ,volgens Marianne Riksen-Walraven, respectvol en verbeter je de kwaliteit van de opvoedsetting!**

# Pedagogische inzet

Binnen Ons Kindbureau werken we met de Kwaliteitsboom van Kiki. Met de volgende pedagogische inzet werken we aan onze doelen.

## Pedagogisch werker – kind interactie

Hoe communiceert of praat de pedagogisch medewerker met kinderen en hoe gaat ze in het algemeen met de kinderen om. Verbaal en non-verbaal.

## Groep

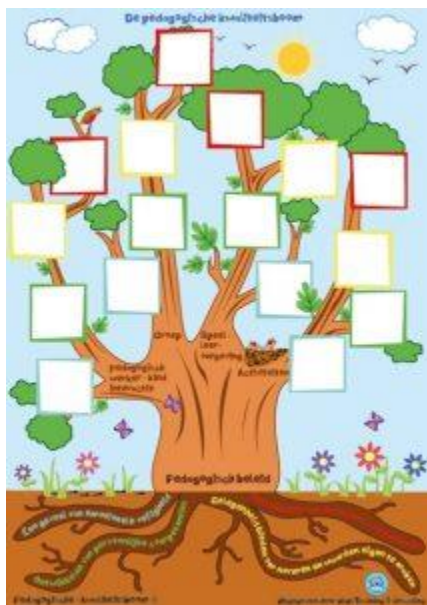
Unieke ontwikkelingsmogelijkheden voor het kind waarin veel gezinnen niet kunnen voorzien.

## Speel-leeromgeving

Inrichting en aanbod van materialen. Gebruik maken van de ruimte om een veilige sfeer te scheppen. Met aandacht voor akoestiek, licht, kleur en indeling van de ruimte is veel te bereiken ten behoeve van welzijn van de kinderen in de opvang. Exploratie en ‘vrij’ spel zijn belangrijk.

## Activiteiten

Het aanbieden van ‘vaste’ activiteiten, ‘bijzondere’ activiteiten en de vaardigheid van de pedagogisch medewerker om de activiteiten aan te bieden. Welke condities worden er geschept? Individuele kinderen activiteiten aanbieden en in de groep. Wanneer is er vrij spel.



# Pedagogische basisdoelen

*Van 1998 tot 2001 was Marianne Riksen-Walraven hoogleraar pedagogiek voor de kinderopvang. Het opvoeden van kinderen wordt sinds die tijd erkend als een leefomgeving tussen het gezin en school. Opvoeders in deze drie leefomgevingen hebben allemaal hetzelfde doel voor ogen: kinderen de kans geven om zich te ontwikkelen tot volwassenen die hun plek hebben gevonden in onze samenleving en daar binnen hun eigen mogelijkheden, op een 'gezonde' manier in kunnen functioneren. Iedereen ion de leefomgevingen van kinderen draagt daaraan op eigen manier bij, afhankelijk van de ontwikkelingsfase van kinderen en de mogelijkheden die de leefomgeving biedt. Daarom heeft Marianne Riksen-Walraven gemeenschappelijke basisdoelen geformuleerd voor de opvoeding in de kinderopvang en het gezin, aan de hand van de vraag wat kinderen in de eerste levensjaren nodig hebben voor hun welzijn en ontwikkeling. Deze basisdoelen zijn opgenomen in de Wet Kinderopvang.*

In ons Pedagogisch Beleidsplan gaan we uit van de vier pedagogische basisdoelen, die professor J.M.A. Riksen-Walraven heeft geformuleerd voor de opvoeding van kinderen in het gezin en in de kinderopvang. Zij vormen de basis van ons werk.

- **Het bieden van emotionele veiligheid.**  
Elk kind ontwikkelt zich in zijn eigen tempo. Ontdekt en leert hoe de wereld in elkaar zit door ervaringen op te doen. Belangrijk is dat het kind vertrouwd is op de kinderopvang, met de pedagogisch medewerker en andere kinderen. Het kind kan vanuit het vertrouwen gaan ontdekken, steeds een stapje verder.
- **Gelegenheid bieden voor het ontwikkelen van persoonlijke competentie.**  
In de omgang met de andere kinderen en de pedagogisch medewerkers ontwikkelen de kinderen persoonskenmerken als zelfstandigheid, zelfvertrouwen en creativiteit. Uiteraard helpen de pedagogisch medewerker en groepsleidsters hierbij door een positieve benadering.
- **Gelegenheid bieden voor het ontwikkelen van sociale competentie.**  
In de groep met de andere kinderen leren de kinderen communiceren en onderhandelen. Ze leren conflicten zoveel mogelijk zelf op te lossen. Ze leren rekening houden met anderen en ervaren hun gebondenheid in en met de groep. Er is altijd de mogelijkheid voor het kind zich even terug te trekken.
- **Overdragen van waarden en normen**  
Bij Ons Kindbureau dragen we de waarden en normen over die wij belangrijk vinden: er is respect voor elkaar, er wordt rekening gehouden met elkaar, helpen elkaar en doen elkaar geen pijn.



## Bieden van emotionele veiligheid

*Hechting en gehechtheid worden beschreven in de gehechtheidstheorie van Bowlby. Voor een veilige hechting is het van belang dat de opvoeder gevoelig is voor de signalen van het kind (bijvoorbeeld door het te troosten wanneer het huilt), de autonomie van het kind respecteert, en steun en structuur biedt. De gehechtheid van een kind weerspiegelt in feite de opvoedingsgeschiedenis die het kind met zijn opvoeder heeft (Van IJzendoorn 2008).*



Het gevoel van veiligheid wordt gezien als de belangrijkste 'basale' pedagogische doelstelling. Het bieden van emotionele veiligheid is niet alleen

belangrijk voor het 'welbevinden', het bieden van een veilig 'klimaat' is ook een voorwaarde voor het realiseren van de andere pedagogische basisdoelen. Wij hebben speciaal aandacht voor een goede en gezonde gehechtheidsrelatie. De wijze waarop de hechting tot stand komt heeft een voorspellende waarde voor de emotionele ontwikkeling van kinderen op latere leeftijd en het niet veilig gehecht zijn kan leiden tot allerlei uitdagingen als leerproblemen, lage eigenwaarde en het aangaan van relaties.

### **Een veilige hechting**

Edward Bowlby was een Britse psychiater die bekend is geworden door zijn theorieën over hechting tussen opvoeders en kinderen. Hij benadrukte het belang van een goede interactie tussen kinderen en hun opvoeders om een goede hechting tot stand te laten komen. Bowlby geloofde dat met name een sensitieve houding van de opvoeders voor de signalen van het kind een veilige hechting tot stand liet komen.

### **Veiligheid als basis**

De Amerikaanse psycholoog Abraham Maslow heeft de basisbehoeften van kinderen weergegeven in een pyramide, met aan de basis de 'primaire biologische behoeften' zoals eten, drinken, warmte en veiligheid en daarboven 'bestaanszekerheid'. De zekerheid dat het zo zal blijven. De Belgische professor Ferre Laevers heeft dit als volgt benoemd:

- Lichamelijke behoeften.
- Behoeftte aan het ontvangen en geven van liefde.
- Behoeftte aan veiligheid, duidelijkheid en continuïteit.

*Voorbeeld pedagogische inzet 'pedagogisch medewerker-kind interactie' : Pien loopt naar Lauren (pedagogisch medewerker) toe. Lauren ziet aan haar dat ze verdrietig is. Pien begint te huilen. Lauren geeft haar een knuffel en wacht tot het huilen verminderd. Daarna vraagt ze aan Pien wat er is gebeurd. Pien legt uit dat ze haar mama mist. Samen hebben ze het over mama die haar straks weer komt ophalen. Lauren geeft haar nog een knuffel en Pien gaat verder spelen.*

De volgorde van deze basisbehoeften is niet willekeurig. Als aan de eerste behoefte niet wordt voldaan komen kinderen niet toe aan het vervullen van de andere behoeften. In de praktijk kunnen kinderen rekenen op de pedagogisch medewerker. De pedagogisch medewerkers zien, horen en voelen snel aan wanneer kinderen hen nodig hebben of aandacht vragen. Een aai over de bol, een knuffel, een zetje in de rug of een compliment. Er is daarbij respect voor de eigenheid van alle kinderen. We zijn flexibel en geven kinderen de ruimte om 'zelf' te doen, 'zelf' te ontdekken en geven kinderen de 'leiding' in hun eigen ontwikkeling. Er is een veilige balans tussen het zelf doen en een veilige omgeving waarin kinderen dat doen. De kinderen hebben een vaste kracht die ze elke dag zien. Voor de baby is dat belangrijk omdat 'veilig' vooral een veilige gehechtheidsrelatie betekent. Een vertrouwd gezicht dat verzorgt, de fles geeft en de baby troost als het verdrietig is. Hier voelt de baby zich geborgen en kan het zich in die geborgenheid verder ontwikkelen. Er is ruim aandacht voor het wennen van kinderen en het introduceren in kleine groepjes. De pedagogisch medewerkers bieden structuur in de dag en iedere dag heeft zo zijn ritme dat herkend wordt door de kinderen. Als de kinderen binnen komen is er veel aandacht en worden ze verwelkomd in een warm 'nest'.

*Voorbeeld pedagogische inzet 'pedagogisch medewerker-kind interactie': De pedagogisch medewerker neemt het kind op schoot en geeft de fles. De pedagogische medewerker heeft haar aandacht bij het kind en praat met haar. Ze reageert op de geluidjes die het kind maakt.*



## Gelegenheid bieden voor het ontwikkelen van persoonlijke competentie



*Voorbeeld pedagogische inzet 'activiteit en pedagogisch medewerker-kind interactie': 'Lauren neemt het kind op schoot en gaat het liedje zingen 'het damespaard'. Hierbij hoort ook de beweging dat het kind in een 'gat' valt. Het liedje en de bewegingen geven het kind herkenning. Het kind weet snel dat als het liedje bijna afgelopen is dat er een 'gat in de weg' komt.*

Als baby's ter wereld komen zijn de hersenen al compleet aanwezig maar moeten de verschillende hersendelen zich nog wel ontwikkelen en moeten er nog heel veel onderlinge verbanden tot stand worden gebracht. Bij jonge kinderen spreken we van 700 nieuwe verbindingen per seconde! Daarna verdwijnt een deel van de verbindingen weer, zodat het brein efficiënter gaat werken. Wij vinden het belangrijk dat het kind lekker in zijn vel zit, vaardigheden kan opdoen en zijn persoonskenmerken kan ontwikkelen. De pedagogisch medewerker heeft oog voor ieder kind op de groep. Benadert het kind op een respectvolle manier en vanuit interesse. Er wordt ruimte geboden voor de eigen ideeën van het kind, waarbij de pedagogisch medewerker aanmoedigt en uitdaagt.

### **De brede ontwikkeling**

Om kinderen de mogelijkheid te bieden zich persoonlijk te ontwikkelen gaat het om vijf ontwikkelingsgebieden.

- Motorische en sensomotorische ontwikkeling
- Sociaal-emotionele ontwikkeling
- Spraak- en taalontwikkeling
- Cognitieve ontwikkeling
- Creatieve ontwikkeling

*Voorbeeld pedagogische inzet 'speel-leeromgeving en activiteit': De pedagogisch medewerkers hebben een parcours gemaakt waar de kinderen overheen mogen lopen. Ze moeten hierbij balanceren, kruipen en springen. De pedagogische medewerker ondersteunt de kinderen bij het afleggen van het parcours en geeft ze complimenten.*

#### **Motorische en sensomotorische ontwikkeling:**

- 0 tot 1 jaar: De motorische ontwikkeling van baby's kan verschillen per baby. De ene baby kan al los lopen bij 11 maanden terwijl een andere baby pas bij 15 maanden kan los lopen. Wanneer een baby op de buik wordt gelegd, gaan ze proberen ze hun hoofd op te tillen. Als hun krachten toenemen kunnen ze zich hard genoeg afzetten op het oppervlak om zich te verplaatsen. Deze bewegingen gaan leiden tot kruipen. De meeste baby's gaan kruipen wanneer ze acht tot tien maanden zijn. Bij negen maanden leren de baby's te lopen aan de hand of houden zich vast aan meubels. Ze leren ook om stabiel te zitten en zonder steun rechtop te zitten, bij zes maanden. Ondertussen ontwikkelen de baby's ook hun fijne motoriek. Als ze drie maanden oud zijn, zijn ze enigszins in staat om de beweging van hun ledematen af te stemmen op elkaar. Ongeveer bij vier maanden kunnen baby's nauwkeuriger grijpen. Dit betekent dat ze hun hand kunnen uitsteken en een voorwerp kunnen vasthouden. Als ze elf maanden zijn, kunnen ze een klein voorwerp oprapen. Hierbij moet de pedagogisch medewerker oppassen dat het niet gelijk naar de mond gaat. De pedagogische medewerker geeft de baby de ruimte om te ontdekken en biedt mogelijkheden aan om te ontwikkelen. Dit kan door materiaal aan te bieden. Bijvoorbeeld een zakje met rijst aan de baby geven, zodat hij dit kan voelen en ervaren of door het kind te laten oefenen met op de buik liggen.
- 1 tot 2,5 jaar: Dreumesen kunnen lopen. Hun motorische ontwikkeling gaat verder en bij ongeveer 15 maanden lukt het hen een toren te bouwen en een trap op te lopen. Rond de 24 maanden kunnen ze springen op hun plek. De fijne motoriek wordt getest door bijvoorbeeld kleine pinnen in gaatjes te steken. Verder kan de pedagogisch medewerker de motorische ontwikkeling stimuleren door blokken neer te leggen en fijne motoriek spelletjes.
- 2,5 tot 4 jaar: De kinderen kunnen al springen, hinken en rennen. Ze leren razendsnel en dat komt doordat ze veel oefenen. Ze kunnen ook al zelfstandig de trap oplopen. Ze krijgen steeds meer controle over hun lichaam. Ook de fijne motoriek ontwikkelt zich verder. Ze leren hun vork te gebruiken, te knippen met een schaar, hun kleren uit te doen en naar het toilet te gaan. In deze tijd is het kwestie van veel oefenen.

*Voorbeeld pedagogische inzet 'activiteit en groep': De pedagogisch medewerker zet een lied op en samen met de kinderen gaat ze dansen. De pedagogisch medewerker laat verschillende dansjes zien die de kinderen kunnen nadoen. Ze wisselt hierin af door grote en klein bewegingen te maken. Daarnaast zal de pedagogisch medewerker op haar beurt een kind nadoen.*

*Voorbeeld pedagogische inzet 'groep': Gijs pakt het speelgoedpaardje van Noa en gaat daarmee zelf spelen. Noa begint te huilen. Silvia, de pedagogisch medewerker, ziet dit gebeuren en loopt naar Noa. Ze troost Noa en loopt samen met haar naar Gijs. Ze gaat op ooghoogte van Gijs zitten en zegt "Gijs, ik zie dat jij ook graag met een paardje wilt spelen. Hier heb ik een paardje voor jou, want met dit paardje is Noa aan het spelen" ze geeft Gijs een ander paardje. Gijs geeft het paardje dat hij van Noa gepakt had aan de Silvia. Noa krijgt haar eigen paardje terug en gaat terug naar het speelkleed.*

### **Sociaal emotionele ontwikkeling:**

- **0 tot 2,5 jaar:** Baby's imiteren het gedrag van anderen. Wanneer de pedagogisch medewerker een vrolijk gezicht laat zien, probeert de baby dit na te doen. Het imiteren begint niet gelijk na de geboorte. Het is belangrijk om de baby aandacht te geven en hierop aan te passen. De baby leert hierdoor te reageren op de ander.
- **1 tot 2,5 jaar:** Ook de kinderen van 1 tot 2,5 jaar imiteren wat zij zien. De pedagogisch medewerker is zich hiervan bewust. Tijdens een gesprek met het kind laat de pedagogisch medewerker de juiste uitdrukking zien. Bijvoorbeeld ze laat zien dat ze vrolijk is en het kind doet dit na en is ook vrolijk.
- **2,5 tot 4 jaar:** In deze tijd ontdekken de kinderen dat vriendschappen leuk zijn en leren ze met elkaar te spelen. De pedagogisch medewerker brengt kinderen bij elkaar om samen te spelen. Ze leren conflicten op te lossen en rekening met elkaar te houden.

*Voorbeeld pedagogische inzet 'pedagogisch medewerker-kind interactie en activiteit': Tijdens het interactief voorlezen betreft de pedagogisch medewerker de baby bij het boekje. Ze praat tegen de baby en wijst plaatjes aan in het boek. Ze reageert hierbij op de baby. Zo wordt de band tussen de pedagogische medewerker en het kind versterkt.*



*Voorbeeld pedagogische inzet 'activiteit en pedagogisch medewerker-kind interactie': Tijdens het voorlezen uit een boek herhaalt de pedagogisch medewerker woorden. Het taalgevoel en taalontwikkeling wordt hierdoor gestimuleerd. Hierbij maakt de pedagogisch medewerker het geluid van een auto (Toet-toet). De baby kan dit proberen na te doen.*

### **Spraak- en taalontwikkeling:**

- 0 tot 1 jaar: de baby gaat brabbelen rond 2 maanden. Daarbij herhalen ze dezelfde klinker en na 5 maanden komen hier medeklinkers bij. Ze worden hierbij gestimuleerd wanneer er door de pedagogisch medewerker hierop reageert. Als de baby zijn arm uitstrekt naar een bal en een schreeuw geeft, kan de pedagogisch medewerker hierop reageren en de bal geven. Later zal de baby dit herhalen. Wanneer de pedagogisch medewerker alles vertelt wat ze ziet aan de baby, hoort de baby dit en ontwikkelt haar taalontwikkeling. Interactief voorlezen helpt zeker ook bij de ontwikkeling.
- 1 tot 2,5 jaar: Rond een jaar of 1 spreken de kinderen hun eerste woordjes. Vervolgens zullen ze snel gaan praten met één-woord-zinnen om aan te geven wat ze willen. De dreumesen imiteren de volwassenen en daarbij is het belangrijk dat de pedagogisch medewerker de woorden herhaalt. Uiteindelijk zullen zij de woorden overnemen en proberen deze zelf uit te spreken. Later zullen ze twee-woord-zinnen gaan gebruiken.
- 2,5 tot 4 jaar: De woordenschat van de kinderen gaat vooruit. In het begin zullen ze vooral met twee-woord-zinnen praten, maar als snel zal zich dit uitbreiden. Ze zullen completere zinnen gaan formuleren. Om dit te stimuleren is voorlezen belangrijk, zodat de woordenschat wordt uitgebreid. Daarnaast zingen de pedagogisch medewerkers regelmatig liedjes om de ontwikkeling te stimuleren.

*Voorbeeld pedagogische inzet 'activiteit en speel-leeromgeving': Samen met de kinderen gaat de pedagogisch medewerker op pad. Ze benoemt tijdens het wandelen wat ze zien en wijst het aan. Het kind herhaalt het woord. De pedagogisch medewerker zegt 'Goed zo, dat is een auto.'*

*Voorbeeld pedagogische inzet 'activiteit en groep': De pedagogisch medewerker leest samen met de dreumesen een boek over de boerderij. Hierbij wijzen de kinderen aan wat ze zien en benoemen zij dit. "Koe" zegt Lisa. Ze kunnen hun aandacht er goed bij houden. De woorden uit het boek worden een aantal keer herhaalt door de pedagogisch medewerker, maar ook door de kinderen zelf.*

*Voorbeeld pedagogische inzet 'activiteit en groep': Samen met de kinderen gaat de pedagogisch medewerker een cake bakken. Tijdens het cake bakken raken de kinderen in gesprek over hoe ze cake gaan versieren en wat ze er allemaal op willen. De kinderen besluiten om de wielen van de bus van karton te maken. De pedagogisch medewerker de kinderen een compliment over hoe ze dit besloten hebben.*

### **Cognitieve ontwikkeling:**

- **0 tot 1 jaar:** Een baby leert snel dat wanneer ze op een bepaalde manier huilt ze aandacht krijgt van de ouders. Gewenning heeft ook invloed op de baby. De baby wordt dan meerdere keren blootgesteld aan een situatie om te wennen. In het begin van de babytijd zijn er aangeboren reflexen aanwezig, bijvoorbeeld de zuigreflex. De reflexen kunnen veranderen naarmate de baby ervaringen opdoet in de omgeving. Later onderneemt de baby verschillende acties. Bijvoorbeeld door een object te pakken en eraan te zuigen. Wanneer een baby zijn interesse heeft, zal hij de beweging vaak herhalen om hetzelfde te blijven ondervinden. Bij 4 tot 8 maanden begint de baby te spelen en blijven ze bepaalde activiteiten herhalen omdat ze plezier heeft. De baby gebruikt steeds meer zijn stem om te kijken hoe anderen hierop reageren. Tussen de 8 en 12 maanden gaan baby's meer letten op wat ze teweegbrengen met hun activiteit. Ze zullen bijvoorbeeld een speeltje weg duwen om het speeltje wat eronder ligt te pakken. De pedagogisch medewerker daagt hierin de baby uit en helpt waar nodig is.
- **1 tot 2,5 jaar:** Het kind gaat doelbewuster spelen en gaat leuke activiteiten herhalen. Ondertussen gaan ze ook anderen activiteiten proberen om te kijken wat er dan gebeurt. Bijvoorbeeld het kind laat een bal stuiten. Het kind kijkt dan hoe de bal naar beneden gaat en weer naar boven stuitert. Wanneer het kind ouder wordt, zal het begrijpen dat voorwerpen niet verdwijnen. Zodra er een bal onder een tafel rolt, begrijpt het kind dat deze aan de andere kant eronder vandaan komt.
- **2,5 tot 4 jaar:** De kinderen onthouden dat ze elk voorwerp 1 keer moeten tellen als ze willen weten hoeveel voorwerpen er zijn. De volgorde van de getallen is nog lastig, maar leren dit naarmate ze ouder worden.

*Voorbeeld pedagogische inzet 'activiteit': Bij het cake bakken gaan de kinderen tellen hoeveel eieren en bloem er in de kom moeten. De pedagogisch medewerker telt samen met de kinderen de eieren en laat de kinderen nog eens zelf natellen.*

*Voorbeeld pedagogische inzet 'activiteit': De pedagogisch medewerker gaat bij de baby zitten en scheurt gekleurd papier. De baby ziet dit en probeert dit ook. Samen gaan ze het papier scheuren. Later plakken ze dit op een vel papier.*

### **Creatieve ontwikkeling**

- 0 tot 1 jaar: De baby is vooral aan het ontdekkend leren. Hij wil alles zien, voelen, horen en ruiken. Het is hierbij dan ook belangrijk dat dit aangeboden wordt in de kinderopvang. Wij laten de baby verschillend materiaal voelen en ondersteunen de baby daarbij. Bijvoorbeeld door meel en zand voor de baby te zetten en samen te voelen. De baby ontdekt gaandeweg dat je erin kan slaan of vegen.
- 1 tot 2,5 jaar: Het ontdekkend leren blijft een belangrijke manier om onder andere de creatieve ontwikkeling te stimuleren. Wij laten het kind ontdekken en onderzoeken wat de mogelijkheden zijn. De pedagogisch medewerker stimuleert het kind hierbij door mee te gaan in de ideeën die het kind heeft. Ook biedt zij verschillende mogelijkheden aan en biedt ze verschillend materiaal aan.
- 2,5 tot 4 jaar: De kinderen kunnen beter benoemen wat ze willen en kunnen meedenken in wat zij willen maken. Bijvoorbeeld een auto van een schoenendoos. De pedagogisch medewerker ondersteunt de kinderen en biedt ze uitdaging. De kinderen hebben vaak een verrassende kijk op bepaalde dingen en willen het uitproberen. De pedagogisch medewerker zal meer vanaf de zijkant toekijken.

*Voorbeeld pedagogische inzet 'activiteit en speel-leeromgeving': De pedagogisch medewerker zet een aantal dozen neer in het midden van de kamer. De kinderen gaan ernaartoe en bekijken het. Een paar minuten later zitten ze in de doos en doen ze alsof ze met de 'auto' weg gaan.*

*Voorbeeld pedagogische inzet 'speel-leeromgeving en activiteit': Er wordt een themahoek gemaakt over de boerderij. De pedagogisch medewerker vraagt aan de kinderen wat ze kunnen gebruiken in de themahoek. Een kind komt met het idee om van wc-rollen een koe te maken. Hiermee gaan ze aan de slag.*



De verschillende ontwikkelingsgebieden hangen met elkaar samen en beïnvloeden elkaar. Ze vormen tezamen de 'brede ontwikkeling'.

***'Kinderen zijn de 'motor van hun eigen ontwikkeling'***

Dit is een uitspraak van de ontwikkelingspsycholoog Vygotsky. Hij maakt een onderscheid tussen dat wat een kind al kan en dat wat een kind kan bereiken als het de hulp krijgt van een volwassene (of een kind dat al verder is). Hij noemt dit de 'zone van de naaste ontwikkeling'. Een volwassene kan kinderen op allerlei manieren aanmoedigen zodat zij nieuwe vaardigheden leren, die als de volwassene niets zou doen, niet of veel later pas geleerd zouden worden. De volwassene brengt het kind naar de 'zone van de naaste ontwikkeling'. Het is daarnaast ook belangrijk dat kinderen verbinding hebben met die 'zone van de naaste ontwikkeling'.



## Gelegenheid bieden voor het ontwikkelen van sociale competentie



Mensen zijn sociale wezens en al vanaf het allereerste begin zie je dat kinderen al interesse hebben in elkaar. Als er onderzoek naar wordt gedaan, zien we meestal dat baby's veel meer kunnen dan tot nu toe werd verondersteld. Naarmate de kinderen ouder worden wordt er steeds meer bewust contact met elkaar gezocht. Ze hebben plezier met elkaar, sluiten vriendschappen, ze maken ruzie en ze maken het weer goed. Dat is belangrijk omdat kinderen op deze manier zich de sociale regels eigen maken. Ze leren sociale vaardigheden zodat ze zelfvertrouwen en eigenwaarde ontwikkelen en straks in staat zijn goed mee te komen in een maatschappij die steeds meer van ze vraagt.

### ***Sociale vaardigheden***

Kinderen imiteren elkaar en volwassenen. De pedagogisch medewerkers spelen daarop in door zelf het voorbeeldgedrag te laten zien en op een positieve manier te reageren wanneer een kind voorbeeldgedrag laat zien. Kinderen leren hierdoor om rekening te houden met elkaar, elkaar te troosten, elkaar te helpen en conflicten op te lossen.

### ***Vriendschappen***

Vriendschap tussen kinderen is waardevol en speelt een belangrijke rol in het leven van het kind. Vriendschappen geven plezier, bieden emotionele veiligheid en heeft positieve invloed op de sociale competenties en het gevoel van eigenwaarde. Vriendschap ontwikkelt zich tussen kinderen die vaak niet meer dan 6 maanden leeftijdsverschil hebben met dezelfde interesses.

De pedagogisch medewerker is in zijn of haar gedrag een belangrijk voorbeeld voor de kinderen. De pedagogisch medewerker zorgt voor een positieve groepsfeer, luistert naar de kinderen en brengt kinderen met elkaar in contact. We leren kinderen dat iedereen erbij hoort en dat onderlinge verschillen ons leven zo mooi maken. We hebben oog voor ieder kind en zijn talenten en door het aanbieden van allerlei verschillende soorten activiteiten de sociale ontwikkeling te stimuleren.

*Voorbeeld pedagogische inzet 'pedagogisch medewerker-kind interactie': De baby pakt de knuffel vast die de pedagogisch medewerker aanreikt. De pedagogisch medewerker geeft hierbij een compliment, dat de baby dit goed gedaan heeft.*



### **Botsingen**

Uit onderzoek van Elly Singer en Dorian de Haan is naar voren gekomen dat 2-3-jarigen gemiddeld 6 meningsverschillen, 5 kleine botsinkjes en 1 flinke ruzie hebben. De meeste conflicten duren maar kort en lossen zichzelf op. Kinderen leren:

- Dat er rekening gehouden moet worden met de wensen van andere kinderen.
- Sociale en morele regels kennen en aanvoelen wat in een bepaalde situatie 'handig' en 'effectief' is om te gebruiken.
- Van zich afbijten, inschikken en oplossingen zoeken die voor iedereen aanvaardbaar zijn.

De pedagogisch medewerker is in zijn of haar gedrag een belangrijk voorbeeld voor de kinderen. De pedagogisch medewerker zorgt voor een positieve groeps sfeer, luistert naar de kinderen en brengt kinderen met elkaar in contact. Kinderen worden niet alleen gelaten in het groepsgebeuren. Als kinderen ouder worden gaan ze steeds meer onderlinge verschillen ervaren en hun onderlinge prestaties met elkaar vergelijken. We leren kinderen dat iedereen erbij hoort en dat onderlinge verschillen ons leven zo mooi maken. We hebben oog voor ieder kind en zijn talenten en door het aanbieden van allerlei verschillende soorten activiteiten de sociale ontwikkeling te stimuleren.

*Voorbeeld pedagogische inzet 'groep': De pedagogisch medewerker loopt naar de speelhoek waar gezellig gespeeld wordt door twee kinderen. De pedagogisch medewerker benoemt dat ze het fijn vindt dat er zo goed samen gespeeld wordt.*

## Overdragen van waarden en normen

Als kinderen opgroeien en hun wereld groter wordt, neemt de zelfstandigheid toe. Ze gaan naar school en de sportclub en gaan steeds meer zelf een mening vormen. Kortom, ze gaan deel uitmaken van onze samenleving. We willen graag dat kinderen opgroeien en zelfstandige, actieve volwassenen worden die verantwoordelijkheid kunnen en willen nemen voor hun eigen gedrag en hun omgeving en die een positieve bijdrage leveren aan de samenleving als geheel, maar kinderen zijn nog volop in ontwikkeling en op weg naar de toekomst zijn ze ook nog gewoon baby, dreumes, peuter en kleuter.

Wij ontvangen kinderen van alle culturen. Waar het mogelijk is, wordt er rekening gehouden met de levensbeschouwing en achtergrond van de cultuur van het kind.

*Voorbeeld pedagogische inzet 'pedagogisch medewerker-kind interactie': De pedagogisch medewerker laat zien dat ze haar handen wast voordat ze gaat eten. Daarna gaat ze samen met het kind de handen wassen en legt uit waarom ze de handen wassen. Zo geeft de pedagogisch medewerker het goede voorbeeld.*



### **Participatie**

Kinderparticipatie betekent dat kinderen worden uitgenodigd en aangemoedigd om mee te denken in levensechte situaties. Als kinderen ervaren dat hun mening ertoe doet voelen ze zich gewaardeerd en trots. Het gaat er niet om dat je aan alle wensen tegemoet moet komen. Ook het onderhandelen is een belangrijke vaardigheid die kinderen hier kunnen leren. Op deze manier leren kinderen verantwoordelijkheid te nemen en fouten maken. Het geeft kinderen daadwerkelijk invloed op hun leefomgeving en dat maakt hen vaardig voor nu en later. De pedagogisch medewerkers geven zelf het

goede voorbeeld en beseffen zich dat hun rol erg belangrijk is. Er is structuur zodat kinderen de regels leren kennen en grenzen worden respectvol, tactvol en doortastend aangegeven. Er is oog voor alle kinderen. Zo geeft de pedagogisch medewerker ruimte aan alle kinderen en geeft ze kinderen mee dat iedereen erbij hoort, ongeacht achtergrond. En wat voor de kinderen geldt, geldt ook voor pedagogisch medewerker. Er zijn onderlinge verschillen door onze eigen opvoeding en ervaringen, cultuur en etniciteit. We respecteren alle stijlen van opvoeding en gewoonten van ouders en wisselen die onderling uit. Daarbij zijn we ons steeds bewust van onze verantwoordelijkheid en blijft ons Pedagogisch Beleidsplan uitgangspunt in de omgang met kinderen.

*Voorbeeld pedagogische inzet 'groep': Een kind helpt een ander zijn jas aan te trekken. De pedagogisch medewerker loopt ernaartoe en benoemt dat ze ziet dat hij helpt de jas aan te trekken. Dan zegt ze dat ze dit heel goed vindt van hem en dat we op deze manier lekker snel naar buiten kunnen. Ze complimenteert het gewenste gedrag.*

### **Corrigeren en belonen**

Bij het ontdekken en verkennen van de omgeving van het kind hoort ook het aftasten van grenzen. Het spel en gedrag van het kind kunnen gevaarlijke of versturende gevolgen hebben voor het kind zelf en/of zijn omgeving. Wij buigen het ongewenst gedrag om in gewenst gedrag. Gooien met speelgoed is hiervan een voorbeeld. Hierbij is de pedagogisch medewerker belangrijk. De pedagogisch medewerker kan het kind helpen om weer veilig te spelen door het

goede voorbeeld te geven of door een ander kind die het voorbeeldgedrag laat zien te complimenteren. Het kind kan dan zien wat er van hem verwacht wordt. Ten alle tijden blijft de benadering positief naar het kind toe. Als een kind beloond wordt, stimuleert dat het zelfvertrouwen van het kind en creëert dat een gevoel van veiligheid.



# Werkplan 'De Locatie'

## De Groote Wielen kindcentrum



### Beschrijving kindcentrum

Kindcentrum De Groote Wielen staat in de mooie gelijknamige (nieuwbouw)wijk in Rosmalen waar wonen, onderwijs en ontspanning harmonieus zijn samen gebracht. Ons kindcentrum startte in eerste instantie in een noodlocatie aan de rand van de wijk (Laaghemaal) met 18 leerlingen. Sinds 2009 zijn wij gehuisvest in de multifunctionele accommodatie Windkracht 5, een gebouw aan De Groote Wielenplas. Momenteel hebben we 384 leerlingen in het onderwijs en 48 kindplaatsen op de dagopvang en 106 op de BSO. Onder het motto 'Onderzoek alles en behoud het goede' zijn wij in 2004 begonnen met het opzetten van de opvang en het onderwijs op De Groote Wielen. Kinderopvang, peuterarrangement, basisonderwijs, voor- en naschoolse opvang: alles is onder één dak te vinden. Bij Kindcentrum De Groote Wielen werken onderwijs en kinderopvang nauw samen aan de ontwikkeling van kinderen in de leeftijd van 0 tot 13 jaar. Zo krijgen zij een sluitend dagprogramma en een doorgaande leerlijn binnen één pedagogische visie. Wij zorgen voor een rustige en veilige overgang van peuter naar kleuter waardoor de stap naar school makkelijker genomen wordt door de kinderen. Hierdoor voelen kinderen zich prettig en kunnen ze zich goed ontwikkelen. Ieder op zijn eigen niveau.

Het team bestaat uit 27 leerkrachten (waaronder een team van 4 specialisten en een team van 4 onderwijsinnovatoren/ontwikkelaars), 18 pedagogisch medewerkers, onderwijsassistent, 1 administratieve kracht, 1 groepshulp, 1 meewerkend leidinggevende opvang, 1 clustermanager opvang, 1 teamleider onderwijskwaliteit, 1 teamleider onderwijsorganisatie en 1 directeur.

## Visie kindcentrum

### WHY

Als je maar lang genoeg jezelf blijft, word je vanzelf bijzonder. Door dicht bij jezelf te blijven kom je ook dicht bij de ander.

### HOW

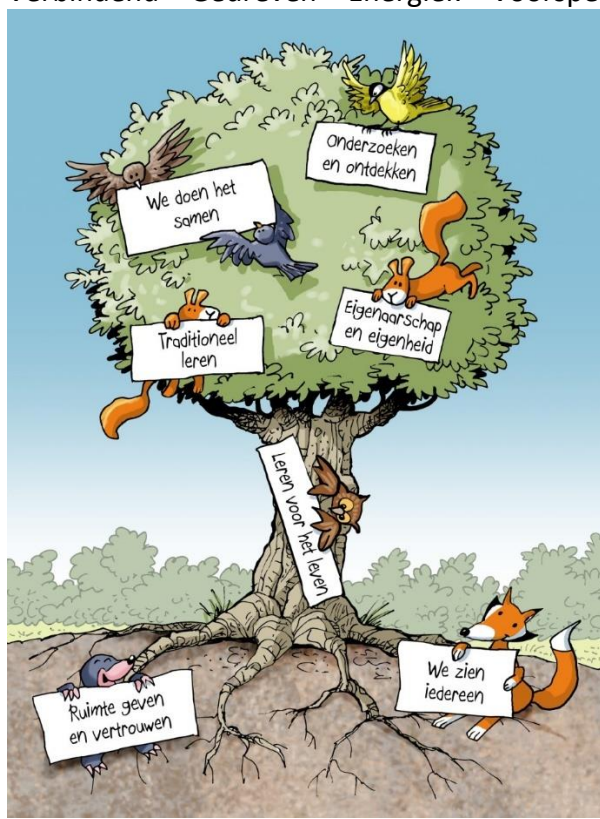
In kindcentrum de Grootte Wielen werken opvang en onderwijs als één team samen. Dat merk je aan de doorgaande (leer)lijnen (van 0 tot 12) en de natuurlijke doorstroom voor de kinderen. We bieden de kernvakken in alle groepen op een traditionele manier aan. De zaak- en creatieve vakken bieden we, binnen een thema, meer vrij en onderzoekend aan (in de middag en op de BSO). Hierdoor worden verschillende manieren van spelend en ontdekkend leren bij alle kinderen geprikkeld en ontwikkeld. Op de Grootte Wielen kan iedereen zichzelf zijn. Kinderen, team én ouders worden gezien, gewaardeerd en daardoor geraakt.

### WHAT

In kindcentrum de Grootte Wielen komen traditioneel onderwijs en onderzoekend leren op een natuurlijke manier samen.

### Waardes

Verbindend – Gedreven – Energiek – Voorspelbaar - Positief



## Positive Behaviour Support ‘Goed gedrag kun je leren’

Samen met basisschool De Groote Wielen is er gekozen voor één pedagogisch klimaat waarin veel aandacht is voor positief gedrag. Er wordt een systeem uitgewerkt waarbij de kinderen, met behulp van beloning, worden aangemoedigd zich te gedragen conform de gedragsverwachtingen. Vanuit de gedeelde kernwaarden worden gedragsverwachtingen geformuleerd, die duidelijk aangeven welk gedrag van de leerling wordt verwacht.

- Respect
- Openheid
- Veiligheid
- Erkenning & Waardering

Binnen deze kernwaarden hebben we gedragsverwachtingen opgesteld; we maken daarmee concreet welk gedrag we van kinderen op school verwachten. De pedagogisch medewerkers hebben daarin altijd een voorbeeldrol en tevens zetten ze deze voorbeeldrol expliciet in tijdens de ‘lessen goed gedrag’ die de pedagogisch medewerkers zelf ontwikkeld hebben. Deze gedragsverwachtingen gelden in alle lokalen en op de gangen van basisschool De Groote Wielen en op de BSO van de Groote Wielen. De gedragsverwachtingen zijn verbonden aan vier waarden, namelijk: Respect, Openheid, Erkenning en Waardering.

De pedagogisch medewerkers benaderen de kinderen op een positieve manier. Belonen en complimenten geven is hierbij belangrijk.

Gedurende de dag zet de pedagogisch medewerker allerlei vaardigheden in om de ontwikkeling van de kinderen te begeleiden en te stimuleren. Dit uit zich in pedagogisch handelen tijdens de verschillende momenten op de dag. In onderstaande momenten van de dag (de zgn, dagritmemomenten) wordt steeds beschreven wat de randvoorwaarden zijn en wat dit dagritmemoment vraagt aan pedagogisch handelen van onze pedagogisch medewerkers.

## Stamgroepen

De kinderen worden opgevangen in een zgn. stamgroep. Dit is een vaste groep kinderen in een eigen groepsruimte die qua sfeer en inrichting bij hun leeftijd past. Wel kan worden besloten om, aan het begin en aan het eind van de dag, kinderen in een andere ruimte te ontvangen of weer op te halen waarbij een vaste medewerker op de groep aanwezig is. Met ouders en kinderen wordt duidelijk gecommuniceerd wanneer en hoe dit plaats vindt.

Voor het gevoel van veiligheid is het belangrijk dat een kind een relatie met de groepsleiding kan opbouwen. Daarom werken wij met vaste groepsleiding. Ieder kind heeft een vaste groep met de vaste pedagogisch medewerkers die bij deze groep horen. Dit biedt veiligheid en geborgenheid. Afhankelijk van de groeps grootte kunnen groepen samengevoegd worden. Uiteraard wordt dit besproken met de



ouders en vastgelegd in de plaatsingsovereenkomst. Hierbij wordt er gewerkt met de wettelijke norm van het leidster kind-ratio.

## Groepsindeling

<u>Groepen</u>	<u>Leeftijd</u>	<u>Max aantal kinderen</u>	<u>Aantal pedagogisch medewerkers</u>	<u>Samenvoeging</u>
Wasberen	0-2 jaar	8	2	De Wasberen worden bij rustige dagen en dagdelen samengevoegd met de Eekhoorns of met de Eekhoorns en Hazen. Deze manier van samenvoegen kan ook in schoolvakanties worden toegepast
Eekhoorns	0-2 jaar	8	2	De Eekhoorns worden bij rustige dagen en dagdelen samengevoegd met de Wasberen of met de Wasberen en Hazen. Deze manier van samenvoegen kan ook in schoolvakanties worden toegepast
Hazen	1,5-3 jaar	11	2	De Hazen worden bij rustige dagen en dagdelen samengevoegd met de Wasberen en Eekhoorns. Deze manier van samenvoegen kan ook in schoolvakanties worden toegepast
Egels	2,5-6 jaar (m.u.v. vervroegd VE-indicatie dan vanaf 2 jr en 3 mnd)	16	2	De Egels worden bij rustige dagen en dagdelen samengevoegd. Zie onderstaand: In schoolvakanties, studiedagen en op rustige momenten voegen Egels samen met Wolven. (Zie pedagogisch beleidsplan BSO). Bij hoge uitzondering in extreem rustige vakanties, mits het pedagogisch klimaat dit toelaat, worden ook de Beren en Vossen hierbij samengevoegd.

## Samenvoegen van groepen

Mocht het heel rustig zijn en het pedagogisch klimaat dit toelaten, dan kunnen de Wasberen, Eekhoorns en Hazen samengevoegd worden. Dit wordt toegepast tijdens het openen (07:30u-

09:00u) en afsluiten (17:00u – 18:30u). Als de groepen samenvoegen, wordt hierbij rekening gehouden met het beleid vaste gezichten en worden de ouders hierover geïnformeerd. Tijdens het afsluiten (17:00u – 18:30u) mits het totale ratio dit toelaat voegen de Egels samen met de Wolven, Beren en Vossen. Zij spelen op dat moment samen buiten, in de speelzaal of bij de Egels in het lokaal.

### **Dreumesgroep de Hazen**

De Hazen is een dreumesgroep waar wederom de ontwikkeling van het kind gevolgd wordt. In overleg met pedagogisch medewerkers van de babygroepen en ouders wordt het beste moment voor het kind gekozen om door te stromen van de Wasberen/Eekhoorns naar de Hazen, tussen 1,5 jaar – 2 jaar. Ook bij de doorstroom naar de Egels worden dezelfde stappen doorlopen in de leeftijd van 2,5 jaar – 3 jaar.

### **Combinatiegroep de Egels**

Binnen ons kindcentrum is de verbinding tussen opvang en onderwijs in volle groei. Om de overgang van opvang naar school zo soepel mogelijk te laten verlopen voor de kinderen hebben wij een combinatiegroep. In deze groep verblijven kinderen van 2,5 t/m 6 jaar.

#### **Groeps grootte & combinatie van kinderen**

De Egels bestaat op alle momenten van de dag uit maximaal 16 kinderen.

In deze groep zitten kinderen die Peuterarrangement afnemen (2,5 - 4 jaar). Zij zijn aanwezig tussen 08.30-12.30, dit in combinatie met de oudste peuters die dagopvang afnemen. In de middag sluiten de jongste BSO kinderen hierbij aan (4 - 6 jaar). Door ten alle tijden maximaal 16 kinderen te plaatsen zijn alle combinaties mogelijk van de leeftijden binnen de groep van 2,5 - 6 jaar.

#### **Speelruimtes binnen en buiten.**

De stamgroep/basisgroep is gevestigd op de begane grond grenzend aan het schoolplein van basisschool De Grote Wielen. De stamgroep is ingericht om te spelen, eten, activiteiten aan te bieden en voor het verzorgen van de kinderen. Naast deze ruimte maken wij binnen gebruik van de speelzaal, de gang bij onderwijs, de gang bij het groepslokaal en het peuterkleuteruur. Buiten maken wij zowel gebruik van het schoolplein van de dagopvang als van het schoolplein waar school/BSO speelt. Afhankelijk van het weer, de tijd en de schoolkinderen die buiten zijn maken pedagogisch medewerkers een afweging op welk schoolplein zij gaan spelen met de kinderen.

#### **Voordelen voor peuterarrangement kinderen.**

- Op de groep worden activiteiten aangeboden die voorbereidend zijn op het basisonderwijs.
- Vanaf ongeveer 3,5 jaar of wanneer een kind hieraan toe is gaan de kinderen mee naar het peuterkleuteruur.
- Door samen te voegen met de dagopvang is de groep groot genoeg om dagelijks met twee pedagogisch medewerkers op de groep te werken, hierdoor is er meer zicht en onderling overleg over de ontwikkeling van de kinderen.

### **Voordelen voor dagopvang kinderen.**

- Op de groep worden activiteiten aangeboden die voorbereidend zijn op het basisonderwijs.
- Vanaf ongeveer 3,5 jaar of wanneer een kind hieraan toe is gaan de kinderen mee naar het peuterkleuteruur.
- Door samen te voegen met Peuterarrangement is de groep groot genoeg om dagelijks met twee pedagogisch medewerkers op de groep te werken, hierdoor is er meer zicht en onderling overleg over de ontwikkeling van de kinderen.
- In de middag komen de jongste BSO kinderen ook op de groep erbij waardoor de kinderen geen afscheid hoeven te nemen van vriendjes en vriendinnetjes die naar school gaan. Ook kennen zij op deze manier al meer kleuters wanneer ze in de kleuterklas beginnen.

### **Voordelen voor BSO kinderen.**

De overstap naar school brengt veel indrukken met zich mee en is vaak een grote stap voor de kinderen. Voor de kinderen die al op de dagopvang zaten voordat ze naar school gingen wordt de overgang soepeler doordat de kinderen na school weer terugkomen in hun vertrouwde omgeving. Hier kunnen de kinderen na een drukke dag op school geheel tot rust komen in een vertrouwde ruimte met vertrouwde pedagogisch medewerkers en met al bekende kinderen.

### **Kijken naar het kind**

Onze pedagogisch medewerkers op deze groep zijn constant in gesprek met elkaar, de kinderen en de ouders. Dit om de overstap naar BSO groep de Wolven te maken op het moment dat het kind hieraan toe is. Voor elke schoolvakantie wordt in overleg met meewerkend leidinggevende besloten welke kinderen doorstromen naar BSO groep de Wolven.

### **Peuterkleuteruur**

Vanuit de peutergroep de Egels gaan er op dinsdag, woensdag, donderdag en vrijdag maximaal acht peuters met een vaste medewerker naar het peuterkleuteruur. Dit vindt plaats tijdens tussen 10:15-11:30 uur, waar kinderen in dit tijdvak maximaal 1 uur naar de kleuterklassen zullen gaan. De jongste peuters blijven samen met de andere medewerker spelen in de vaste stamgroep of spelen buiten op het schoolplein van het kinderdagverblijf. We wijken hierbij niet af van de LKR (Leidster- Kind- Ratio). In alle peutergroepen zijn er iedere ochtend in elke groep twee vaste medewerkers. Vooraf wordt bepaald welke medewerker meegaat naar het peuterkleuteruur. Het welbevinden en de ontwikkeling van het kind staat hierbij ten allen tijden centraal. Wanneer het kind er nog niet aan toe is, is er altijd de mogelijkheid om terug te gaan naar de eigen stamgroep. De gedachte achter het peuterkleuteruur is de doorgaande lijn die we hiermee creëren binnen het kindcentrum. De overgang van opvang naar onderwijs proberen we hiermee soepel te laten verlopen. De kinderen krijgen door het peuterkleuteruur de mogelijkheid om te wennen aan de groepsruimtes van het onderwijs, de leerkrachten en het brede activiteiten aanbod. Daarnaast is onze ervaring dat kinderen van 3 en 4 jaar veel van en met elkaar kunnen leren. De ontwikkeling van deze kinderen ligt dicht bij elkaar. Met de inzet van het peuterkleuteruur sluiten we nog beter aan bij de ontwikkeling van de kinderen door ze gerichte activiteiten aan te bieden. Ieder kind krijgt hierdoor de mogelijkheid om zich op zijn of haar eigen ontwikkelingsniveau optimaal te ontwikkelen. Er wordt gewerkt vanuit een dagplanning. Elke dag heeft een vaste structuur. Deze is zichtbaar in de dagplanning voor de medewerkers. Voor de kinderen is deze structuur zichtbaar op het dagritme van de stamgroep.

## **Brengen en Halen**

Doordat er voor zowel dagopvang als peuterarrangement diverse contracten mogelijk zijn hebben we meerdere breng en haal momenten. Om de rust op de groep te kunnen bewaren hebben we twee afspraken omtrent het wegbrengen en ophalen. Eén afspraak is dat kinderen van de dagopvang gebracht worden vóór 09:00u. De tweede afspraak is dat tussen 07:30 en 14:00 ouders hun kinderen op de gang wegbrengen en/of ophalen. Eén medewerker komt dan naar de gang en heeft daar het contactmoment met ouders terwijl de andere medewerker op de groep is om de kinderen te begeleiden.

## **Dagritme**

07:30u Binnenkomst kinderen dagopvang

08:30u Binnenkomst kinderen peuterarrangement

09:00u Alle kinderen zijn binnen

09:15u Kringmoment (we zingen samen goedemorgen, kijken welke kinderen er zijn, zingen over de dagen van de week en kijken samen naar het weer).

09:25u Fruitmoment aan tafel.

Daarna verschoon- en wc-ronde.

10:00u Vrij spel binnen of buiten, activiteit in kleine groepjes en/of individueel.

10:30u Peuterkleuteruur, kinderen die op de groep blijven spelen buiten met de hazen.

11:30u Lunchen aan tafel

Daarna verschoon- en wc-ronde.

12:30u Ophalen kinderen peuterarrangement.

Kinderen die slapen gaan naar bed (slaapkamer bij de hazen).

Wakkere kinderen spelen op de groep of gaan naar de speelzaal.

Rustmoment voor de kinderen die wakker zijn met eventueel een filmpje.

13:00u Vrij spel op de groep of een activiteit aan tafel.

14:00u BSO kinderen worden opgehaald door één medewerker van de egels uit de klassen.

Vrij spel voor alle kinderen (e.v.t. besteden wij aandacht aan een thema en/of bieden we een activiteit aan.

15:30u Fruit/groente moment aan tafel.

16:30u Verschoon- en wc-ronde.

Daarna eten we een biscuit.

17:00u Bij mooi weer buiten spelen samen met BSO (samen afsluiten)

17:45u Bij slecht weer samenvoegen met BSO (samen afsluiten)

## **Beroepskracht-kindratio (BKR)**

### **Drie-uurs regeling**

Bij Ons Kindbureau werken we met gediplomeerde, betrokken en gemotiveerde pedagogische medewerkers.

De drie-uurs regeling is onderdeel van het roosterbeleid. Aan het begin en einde van de dag zijn er minder kinderen aanwezig in het kinderdagverblijf. Tijdens de middagpauze van pedagogische medewerkers slapen veel kinderen, waardoor minder kinderen actieve pedagogische aandacht behoeven. Om voor een bepaalde flexibiliteit te zorgen, is de drie-uursregeling van kracht. Deze drie-uursregeling is alleen toepasbaar op bepaalde tijdstippen. In de informatie voor ouders/opvoeders wordt expliciet beschreven hoe invulling wordt gegeven aan de inzet van pedagogische medewerkers aan de randen van de dag en tijdens de middagpauze. Er wordt concreet aangegeven op welke tijdstippen wordt afgeweken van de vereiste beroepskracht-kindratio. Het is mogelijk dat ten hoogste drie uur per dag (niet aaneengesloten) minder pedagogische medewerkers worden ingezet dan volgens de beroepskracht-kindratio is vereist, maar nooit minder dan de helft van het benodigde aantal pedagogische medewerkers. Dit geldt in de volgende tijdvakken:

- 07:00 uur tot 09.30 uur
- 12.30 uur tot 14.30 uur
- 16.30 uur tot 18:30 uur

Tijdens deze tijdvakken moet minstens de helft van het normaal vereiste aantal pedagogisch medewerkers aanwezig zijn. De onderbezetting op de groep mag per aaneengesloten periode maximaal 2 uur duren. In de tijdvakken tussen 09.30 en 12.30 uur en tussen 15.00 uur en 16.30 uur is geen onderbezetting toegestaan.

De Wet Innovatie en Kwaliteit Kinderopvang schrijft voor dat kinderopvangorganisaties letterlijk aan ouders mededelen wanneer er minder personeel op de groep staat. Dit mag maximaal drie uur op een dag en alleen bij organisaties die minimaal aaneengesloten 10 uur op een dag open zijn. Deze regels gaan in vanaf 1 januari 2018.

*De 3 uren regeling is bij kindcentrum De Groote Wlelen als volgt ingevuld:  
KDV: Van 08:30-09:00 uur 13:00 -14:30 uur en van 17:00- 18:00 uur.*

Wij houden ons aan de 3uurs regeling zoals hierboven beschreven. Mochten wij in geval van calamiteiten/incidenten afwijken van deze uren, dan noteren wij wanneer we afgeweken zijn. Dit zal nooit meer dan de vastgestelde 3 uur op een dag.

Pauzetijden staan geregistreerd in Youko. De BKR staat in Konnect. Zo kunnen wij controleren of er aan de juiste uren wordt voldaan.

### **Verlaten van de stamgroep**

In de volgende situaties kunnen kinderen de stamgroep verlaten: gezamenlijke activiteiten met onderwijs, kleine uitstapjes in de wijk, spelen in de speelzaal, activiteiten op de gang, oefenen/spelen op een andere groep of tijdens het peuterleuieruur.

### **Opendeurenactiviteiten**

Naar mate kinderen ouder worden, hebben zij, naast veiligheid en geborgenheid, behoefte aan een grotere leefomgeving. Daarom geven de pedagogisch medewerkers de kinderen op gezette tijden de gelegenheid om hun omgeving buiten hun eigen groep te verkennen en kinderen van andere groepen te leren kennen. De emotionele veiligheid van de kinderen tijdens deze activiteiten is gewaarborgd

doordat kinderen altijd terug kunnen naar hun eigen groep en doordat ze begeleid worden bij deze activiteiten. Door het gezamenlijk buitenspelen en het samenvoegen van groepen kennen kinderen elkaar en andere pedagogisch medewerkers. Wij hebben extra aandacht en zorg voor de behoefte van baby's tijdens deze activiteiten.

Bij kindcentrum De Grootte Wielen werken we met open deur activiteiten. Dit houdt in de kinderen als ze willen bij de andere groep mogen spelen en ook weer terug kunnen naar hun eigen stamgroep.

Na de activiteit gaan de kinderen weer terug naar hun stamgroep.

Tijdens opendeurenactiviteiten kan de beroepskracht-kind-ratio (BKR) tijdelijk worden losgelaten, echter de BKR is op stamgroepsniveau bepaald (1ratio.nl). Zo kan een kind altijd weer terug naar de eigen stamgroep als het niet meer mee wil doen aan een opendeurenactiviteit.

### **Samenvoegen van de groepen**

Tijdens vakantiedagen of op dagen als er structureel minder kinderen zijn kunnen groepen worden samengevoegd. Het samenvoegen kan structureel op een specifieke dag van de week zijn met een structureel lagere bezetting (meestal op woensdag of vrijdag) en in vakantieperiodes. Indien de maximale groeps grootte het toelaat, kunnen volledig aanwezige stamgroepen structureel worden samengevoegd tot één groep waarbij in principe één vaste pedagogisch medewerker aanwezig is. In de tabel van de leeftijdsopbouw van de groepen (zie hiervoor), is te zien welke groepen op welke dag structureel samengevoegd worden.

Voor zowel kinderen als ouders wordt inzichtelijk gemaakt welke ruimte en welke groep dit is middels het informatiebord bij de deur van de groep. Het samenvoegen van groepen biedt voordelen t.o.v. het werken met groepen met minder kinderen. Er zijn meer speelmogelijkheden voor kinderen en als door het samenvoegen twee pedagogisch medewerkers op de groep werken draagt het bij aan transparantie en veiligheid.

#### *Aan het begin en het einde van de dag*

Aan het begin en het einde van de dag kunnen groepen samengevoegd worden.

### **Vierogenprincipe**

Bij kindcentrum De Grootte Wielen is het belangrijk dat de kinderen in een veilige en vertrouwde omgeving opgevangen worden. Gedurende de dag is de sociale controle op de medewerkers en kinderen groot.

- Het grootste gedeelte van de dag zijn er twee pedagogische medewerkers op de groep. Er zijn (bijna) altijd meerdere volwassenen in het gebouw aanwezig. Aan het begin en einde van de dag, tijdens de breng- en haalmomenten als er een pedagogisch medewerker alleen aanwezig is, is er voortdurend inloop van ouders.
- Het onvoorspelbare karakter van de haal en brengsituaties (de pedagogisch medewerker weet niet exact wanneer een ouder binnen- of langsloopt en hoeveel tegelijk etc.) verkleint het risico dat iemand zich onbespied of niet gecontroleerd zou kunnen voelen.
- Met aanwezigheid van meerdere pedagogisch medewerkers is er zicht op elkaars (pedagogisch) handelen.
- Aanwezigheid van stagiaires.
- Het management komt vanuit kantoor regelmatig binnen in de groepsruimte.
- We streven ernaar om 2 pedagogisch medewerkers op de groep aanwezig te hebben. Het kan voorkomen dat er weinig kinderen opgevangen worden, waardoor er maar 1

pedagogisch werker aanwezig is. Ook dan zal kindcentrum De Grootte Wielen aan het vierogenprincipe voldoen.

- Doorkijk-ramen in de ruimtes
- Slaapkamers zijn voorzien van babyfoons.

### **Achterwachtregeling**

De Wet Kinderopvang schrijft voor dat ieder kinderdagverblijf een achterwachtregeling moet hebben. Een achterwacht is een volwassen persoon die in geval van nood ten alle tijden ingeschakeld kan worden en binnen ambulance aanrijdt tijd aanwezig kan zijn op locatie. Tevens is de achterwacht binnen 10 minuten aanwezig op locatie.



# Op de groep

## Onze dagindeling

Openingstijden:

**07.30 uur – 18.30 uur**

## Hoe kan een dag eruit zien?

Voorbeeld van een dag bij de peuters:

- Binnenkomst vanaf 07:30 en de laatste kinderen zijn er voor 09:00.
- Om 09:15 hebben we een kring moment (liedje goedemorgen en kijken of de kinderen er zijn, met daarna nog eventueel liedjes zingen of een verhaal).
- Om 09:25 gaan we aan tafel om fruit te eten en te drinken.
- Als we daar klaar mee zijn hebben we onze verschoonronde en kinderen die op de toilet plassen gaan dat dan doen.
- Vrij spel, knutselen, buiten spelen of op de groep is van 10:00-11:30.
- 10:15-11:15 gaan er een aantal oudste kinderen naar het peuterkleuterplein
- 11:30-12:20 gaan we aan tafel om boterhammen te eten en aansluitend verschoonen.
- 12:30 gaan de kinderen naar bed die moeten slapen en de kinderen die wakker zijn gaan naar de speelzaal (12:30-13:30)
- Bij de speelzaal worden de kinderen die een halve dag komen opgehaald en kinderen die de middag komen worden hier gebracht.
- 13:30 een rustmoment voor de kinderen die wakker zijn met eventueel een filmpje of wakker worden na het slapen
- 13:30 Overige kinderen kunnen vrij spelen op de groep of een activiteit aan tafel.
- Om 15:15/15:30 aan tafel voor groente/fruit en drinken we thee of water.
- Verschoonronde is om 16:30 en daarna is er vrij spel, hebben we een thema week dan besteden we daar aandacht aan.
- Om 16:15 is het tijd voor een koekje en daarna is het ophalen van 17:00-18:30.

## Afspraken halen en brengen

Het brengen van uw kind is een belangrijk moment van de dag. Uw kind zal afscheid moeten nemen. Vooral jonge kinderen kunnen moeite hebben met het loslaten van de vertrouwde ouder(s)/ verzorger(s). De belofte dat hij/ zij later op de dag weer opgehaald zal worden, stelt een jong kind niet gerust want iemand die uit het zicht verdwijnt is voor hem/ haar definitief weg. De pedagogisch medewerkster zal het kind overnemen van u bij het weggaan en samen met uw kind afscheid nemen en/of uw kind trachten aan te zetten tot spelen. Ook al is het soms moeilijk, het is van belang voor het kind dat hij/ zij weet dat u vertrekt en dat dit niet onopgemerkt gebeurt. Bij het halen van uw kind dient u zich te realiseren dat het kind op dat moment in spel verdiept kan zijn en dat hij gefrustreerd kan raken als het daar te abrupt uit wordt gehaald. Wij streven er dan ook, binnen ons kinderdagverblijf,



naar dat de momenten van halen en brengen zo rustig mogelijk verlopen. Deze momenten geven namelijk ook de gelegenheid tot het uitwisselen van informatie en vragen aangaande uw kind tussen u en betreffende pedagogisch medewerkster en contact tussen u en andere ouder(s)/ verzorger(s).

We hanteren de volgende ophaal/brengtijden: tussen 07:30 en 09:00 uur, middag tussen 13:00 en 14:00 uur en PA om 12:30 uur, de avond tussen 16:30 en 18:30 uur.

## Tafelmomenten

Kinderen eten en drinken om gezond te blijven en om ervan te genieten. Daarnaast is eten en drinken bij uitstek een plezierig en sociaal gebeuren, kinderen worden steeds zelfstandiger, leren rekening houden met elkaar en voeren gesprekken aan tafel. Persoonlijke en sociale competenties staan hier centraal.

Rituelen zijn belangrijk voor kinderen om scriptkennis te ontwikkelen, dit is het herkennen van patronen in gebeurtenissen. Rituelen maken gebeurtenissen voorspelbaar, waardoor kinderen weten wat er van hen verwacht wordt. Daarom verlopen maaltijden volgens een min of meer vast ritueel.

Baby's hebben individueel contact met de pedagogisch medewerker tijdens het voeden, waarbij het bioritme van het kind gevolgd wordt. Dreumesen kunnen steeds meer zelf en willen samen met andere kinderen eten en drinken. De peuters kunnen heel veel zelf en zijn vooral gericht op de gezelligheid met andere kinderen.

Meestal vindt het vieren van een verjaardag ook aan tafel plaats. Er is een vaste manier waarop de verjaardagen van de kinderen en de pedagogisch medewerkers gevierd worden. Door de rituelen rondom een verjaardag (zingen, versiering, etc.) is er herkenning bij kinderen en weten ze wat er van hen verwacht wordt. Wij vinden het belangrijk om, in lijn met onze richtlijn Voeding en beweging, zo gezond mogelijk om te gaan met traktaties. Daartoe is de handreiking Feesten en traktaties geschreven die is op te vragen bij de locatiemanager of in te zien via de website.

## Slapen en verzorging

Kinderen die voldoende rusten, kunnen vervolgens geconcentreerd en intensief spelen. De rustmomenten op een dag zijn voor alle leeftijden belangrijk. Bij iedere leeftijd is er echter een andere behoefte en invulling van dit moment. Bij baby's is het belangrijk om aan te sluiten bij het bestaande dagritme. Kinderen leren gaandeweg steeds meer om signalen van vermoeidheid te herkennen en te verwoorden. Het is goed om veel tijd aan deze rustmomenten op de dag te besteden. Dezelfde rituelen, woorden en handelingen bij het slapen gaan bereiden kinderen voor op het naar bed gaan.

Verzorgingsmomenten zijn vaak unieke 1 op 1 contacten en dus bij uitstek geschikt voor het scheppen van verbondenheid en geborgenheid.

Respect voor het kind in de manier waarop de pedagogisch medewerker het kind aanraakt, zorgt voor vertrouwen en plezier in elkaar.

De rituelen, herhalingen en voorspelbaarheid bij het verzorgen is heel belangrijk voor de emotionele veiligheid: het kind weet wat er gaat gebeuren. Kinderen ontwikkelen zich van afhankelijk naar steeds meer zelfstandig en worden zich in toenemende mate bewust van hun eigen lijf en hun behoeftes aan slaap en zich ontlasten.

De meeste kinderen vertonen ergens tussen hun 2e en 3e verjaardag tekenen die erop wijzen dat ze eraan toe zijn om zindelijk te worden. Dan zijn ze in staat om op tijd te constateren dat ze moeten

plassen of poepen en kunnen ze hun ontlasting ophouden. Ook emotioneel moet een kind zover zijn dat het zijn ontlasting wil afstaan aan de po of het toilet. Trainen op zindelijkheid doen wij dan ook pas als de signalen hierop wijzen. Uiteraard starten we hier mee in overleg met de ouders.



# Pedagogisch handelen

Gedurende de dag zet de pedagogisch medewerker allerlei vaardigheden in om de ontwikkeling van de kinderen te begeleiden en te stimuleren. Dit uit zich in pedagogisch handelen tijdens de verschillende momenten op de dag. In onderstaande momenten van de dag (de zgn, dagritmemomenten) wordt steeds beschreven wat de randvoorwaarden zijn en wat dit dagritmemoment vraagt aan pedagogisch handelen van onze pedagogisch medewerkers.

## Pedagogisch handelen bij wennen

### *Algemeen*

Het wennen aan een kinderdagverblijf is voor ouders en kind een ingrijpende gebeurtenis die met heftige emoties gepaard kan gaan. De pedagogisch medewerker erkent de gevoelens van kinderen die van streek zijn door het afscheid of de terugkeer van ouders en troost de kinderen zo lang als ze dat nodig hebben.

De pedagogisch medewerker erkent ook de gevoelens van ouders die van streek zijn door het afscheid of het weerzien met hun kind. Ouders krijgen de ruimte om hun gevoelens te uiten en te delen, hun zorgen en twijfels uit te spreken. Als het afscheid van het kind erg emotioneel was, krijgt de ouder een terugkoppeling (eventueel met foto's) via de ouderapp om hen te informeren over hoe het na het afscheid nemen gegaan is met het kind.

### *Baby*

Tijdens de wenperiode besteedt de pedagogisch medewerker bewust tijd aan het leren kennen van het kindje. Wat betekent een huiltje? Hoe wordt het kind graag vastgehouden of gedragen? Hoe valt het in slaap en hoe wordt het wakker? Door af en toe met de baby op de arm door de ruimte te lopen en alles te benoemen helpt de pedagogische medewerker de baby om de ruimte te leren kennen, zodat het zich makkelijker thuis zal voelen. Bij overgang van de ene naar de andere groep worden de ouders altijd uitgenodigd voor een kennismakingsgesprek bij de nieuwe groep om samen te bespreken of er bijzonderheden zijn.

### *Dreumes en peuter*

Om het kind te helpen een plekje te vinden in de groep benoemt de pedagogisch medewerker regelmatig de namen van de kinderen, bijvoorbeeld tijdens tafelmomenten. Ook worden er gesprekjes gevoerd over thuis, over de activiteiten en over gebeurtenissen in de groep. Aan de hand van dagritme kaarten wordt aan het nieuwe groepsgenootje uitgelegd wat er gaat gebeuren. Door steeds terugkerende rituelen rond de vaste dagritmemomenten, zal het kind gewend raken aan de gewoontes van de groep.

De pedagogisch medewerker zal het kind stimuleren om relaties aan te gaan met de kinderen in de groep, door het kind te begeleiden bij het meespelen in een klein groepje. De kinderen die al gewend zijn, worden gestimuleerd om met het nieuwe kind te spelen en het te helpen.

Bij het afscheid nemen van de groep worden kinderen en ouders geholpen door informatie te geven over de nieuwe groep en door emoties te benoemen, zoals angst en verdriet, maar ook trots en je verheugen op iets nieuws.

De pedagogisch medewerker (mentor) plant een intakegesprek waarin alles over het kinderdagverblijf en het kind wordt besproken. Vanuit het intakegesprek worden er wenaafspraken gemaakt. Het kind mag 2 keer komen wennen voordat het kind het kinderdagverblijf bezoekt.

In principe hanteren wij de regel dat er maximaal 1 kind per dagdeel kan komen wennen voor de duur van 1 dagdeel.

Wanneer het kind binnen het kinderdagverblijf naar de BSO overgaat, heeft het ook periode van wennen nodig. Het kind was eerst de oudste van de groep en wordt nu de jongste van de nieuwe groep. Ook hier werken we met een wenschema en gaan we uit van wat het kind nodig heeft.

Wanneer kinderen afscheid nemen van de groep maken we hier een feestje van, Kinderen mogen trakteren als zij afscheid nemen. Bij overgang naar de BSO krijgen ouders een afsluitend gesprek aangeboden om zo een warme overdracht naar de BSO en school te bevorderen.

## Pedagogisch handelen bij tafelmomenten

### *Algemeen*

Het handelen van de pedagogisch medewerker is gericht op het kind en ontspannen laten verlopen van de maaltijden. Dit betekent dat gezelligheid voorop staat en meer aandacht krijgt dan het volgen van regels of afspraken. Macht en dwang worden nooit gebruikt in relatie tot voeding.

Tijdens eetmomenten hanteren wij het principe van 'pedagogisch mee-eten': de pedagogisch medewerker geeft het goede voorbeeld m.b.t. de voeding en de gezamenlijkheid van het moment door een kleine portie mee te eten. Tijdens hun lunchpauze eten medewerkers hun eigen lunch.

### *Baby*

Baby's worden gevoed als ze honger hebben, zelfs als dat buiten de vastgestelde voedingen of maaltijden is. Dit gebeurt in overleg met de ouders. Baby's die uit een fles drinken worden gevoed op een rustige plaats en tijdens de voeding altijd vastgehouden door een pedagogisch medewerker. Tijdens het voeden en daarna krijgen baby's individuele aandacht van de pedagogisch medewerker, waarbij de pedagogisch medewerker sensitief ingaat op signalen van de baby.

Oudere baby's en dreumesen eten zoveel mogelijk zelf en worden hierbij geholpen. Baby's die met een lepel eten, mogen hun lepel zelf vasthouden. Ook als het nog niet lukt, blijven wij gelegenheid bieden om te oefenen.

In verticale groepen worden baby's die wakker zijn voor een kort moment betrokken bij het eetmoment van de oudere kinderen. Een baby kan bijvoorbeeld even op schoot zitten bij een pedagogisch medewerker en daarna op een rustige plek in de ruimte op de grond liggen. Het is dus niet de bedoeling dat een baby gedurende het hele tafelmoment in een wipper aan tafel zit.

### *Dreumes en peuter*

De pedagogisch medewerker zit met de kinderen aan tafel, voert gesprekjes met kinderen en stimuleert kinderen om op elkaar te reageren. "Kijk, Teun vindt de tomaat heel lekker. Wat vind jij lekker Sanne?"

Op deze manier worden de maaltijden situaties waarin kinderen als vanzelf sociale vaardigheden oefenen. De pedagogisch medewerker geeft hierin het goede voorbeeld.

Natuurlijk kan het niet altijd alleen maar gezellig zijn aan tafel. Kinderen hebben ook wel eens last van elkaar of storen elkaar. De pedagogisch medewerker benoemt dan de gevoelens van kinderen en helpt hen om de ander iets te vragen.

Dreumesen en peuters krijgen de gelegenheid om te helpen met tafel dekken en pas als alles klaar staat gaan de kinderen aan tafel. Kinderen worden gestimuleerd om zoveel mogelijk zelf te kiezen (zoals het beleg of de saus over of naast de pasta) en te doen (zoals brood smeren, inschenken en warm eten opscheppen) en krijgen complimentjes voor hun pogingen. Het resultaat is minder belangrijk (een half gesmeerde boterham).

Hulp van de pedagogisch medewerker is gericht op het 'leren om het zelf te doen'. Maaltijden variëren in lengte afhankelijk van de behoefte van kinderen. Kinderen die het moeilijk vinden om lang stil te zitten, mogen alvast van tafel als zij klaar zijn.

De baby's worden gevoed op de bank in de groepsruimte of aan tafel op schoot tijdens een tafelmoment. Tot de leeftijd van 1 jaar is het mogelijk om een warme maaltijd vanuit thuis mee te geven die wij tussen 16:15-17:00 uur aanbieden. Tijdens het tafelmoment mogen kinderen een plaatsje aan de tafel kiezen. Alle kinderen die wakker zijn worden bij het groepsmoment betrokken. In de morgen gaan we aan tafel voor fruit en drinken. Tussen de middag eten we met alle kinderen vanaf 1 jaar een brood maaltijd. De kinderen helpen de tafel mee te dekken en smeren zoveel mogelijk hun eigen brood. In de middag na het slapen en aan het einde van de dag is er nog een kort tafelmoment voor een groentesnack en aan het einde van de dag nog drinken en een soepstengel/rijst wafel. Tijdens tafel momenten kunnen we er ook voor kiezen om een aantal oudere kinderen aan een lage tafel te laten eten/ drinken.



## Pedagogisch handelen bij vrij spel

### *Algemeen*

De pedagogisch medewerker is tijdens het vrije spel beschikbaar voor kinderen. Dit betekent dat deze momenten niet worden gebruikt voor administratieve en huishoudelijke taken of – wanneer dit wel gebeurt – kinderen worden hierbij betrokken.

Tijdens het vrij spel van kinderen stemt de pedagogisch medewerker haar handelen af op de behoefte van het kind op dat moment. Die behoefte kan verschillen per kind en per leeftijdscategorie.

### *Baby's*

Voor baby's is vrij spel niet alleen de bron voor leren en ontwikkelen, maar ook de basis voor de ontwikkeling van eigenwaarde en zelfvertrouwen.

Baby's spelen met zichzelf en met objecten en personen in hun omgeving. De pedagogisch medewerker brengt dagelijks met elke baby tijd door op de grond, in de directe nabijheid van de baby. Zij observeert de bewegingen en gezichtsuitdrukking van de baby en luistert naar de geluidjes die hij maakt. Uit haar observaties leidt zij af wat de behoefte is van de baby: wil hij even op de buik liggen? Proeft hij te rollen in de richting van een speeltje? Ziet hij zichzelf in de spiegel? Haar handelingen stemt zij af op de behoefte van de baby. Door op een vaste plek te zitten, kunnen wat oudere baby's haar als ankerpunt gebruiken voor een voorzichtige ontdekkingsstocht door de ruimte.

### *Dreumesen*

Dreumesen spelen nog overwegend alleen. Als ze samen spelen doen ze elkaars handelingen na en hebben daar plezier om. Ook de handelingen van volwassenen worden nagedaan in spel: een deurtje open en dicht doen, iets in een bak doen en er weer uit halen, roeren in een pan, drinken uit een kopje. Dreumesen zijn vooral heel veel in beweging en verzamelen en sjuwen speelgoed. Ze zijn ondernemend en experimenteren met alles wat ze in hun ontdekkingsstocht tegenkomen.

Voor dreumesen is het belangrijk dat de pedagogisch medewerker zich tijdens hun vrije spel op een vaste plek bevindt. Zij kunnen daardoor bepalen op welke afstand van haar zij zich nog veilig voelen en af en toe opkijken of zij er nog is. Dit 'vraagkijken' doen dreumesen wanneer zij onzeker zijn of om ervaringen te delen. 'Zie je mij?', 'Is het goed wat ik doe?' of 'zie jij wat ik zie?'.

### *Peuters*

Peuters zetten alles wat zij door experimenteren ontdekken door herhaling om in vaardigheden. Ze spelen samen en verdelen rollen, spelen verhalen uit en verwerken in hun spel dagelijkse belevenissen. Peuters kunnen al wat langer uit het zicht spelen, maar hebben wel nodig dat er aandacht is voor hun spel en de 'problemen' die ze erin tegenkomen. De pedagogisch medewerker is daarom wel beschikbaar, soms in de buurt, soms wat meer op afstand. Kinderen die niet of moeilijk tot spel komen zal zij stimuleren door samen iets te kiezen, even mee te spelen en het kind eventueel te koppelen aan een ander kind met dezelfde interesse.

Op bepaalde momenten zal zij ervoor kiezen om het spel te observeren en vooral niet te storen. Op die manier verzamelt zij informatie over de ontwikkeling van het kind en over de belangstelling of over de manier waarop het kind samenspeelt met anderen. Op andere momenten zal haar rol actiever zijn en kan zij het spel verrijken door mee te spelen en vragen te stellen (Voor wie zijn jullie de taart aan het maken? Wat heb je nog meer nodig als je een taart wilt maken?) of nieuwe impulsen toe te voegen ('Oh, is de pop jarig? Zullen we dan haar stoel versieren? Wat hebben we daarvoor nodig?').

Tijdens vrij spel ligt het initiatief bij de kinderen. Wel kan de pedagogisch medewerker vragen stellen waardoor kinderen aan het denken worden gezet of tot ontdekkingen komen ('Wat zou er gebeuren als we de toren nog hoger maken? Hoe zou je de toren steviger kunnen maken?').

Daar waar gespeeld wordt, wordt ook ruzie gemaakt. De pedagogisch medewerker is beschikbaar om te helpen bij het oplossen van conflictjes. Helpen betekent (ook) hier: helpen om het zélf te doen. Zij zal de kinderen eerst de gelegenheid bieden om het zelf op te lossen door de situatie even te observeren. Als dat niet lukt, zal zij beide kinderen vragen wat er is gebeurd en hoe zij denken dat het opgelost zou kunnen worden. De pedagogisch medewerker kan ook een oplossing aandragen. De kinderen krijgen complimentjes voor het meedenken en uitspreken van hun wensen of ideeën en kiezen uiteindelijk zelf de oplossing die het beste past. Het vrij spel vindt zowel binnen als buiten plaats.



## Pedagogisch handelen bij activiteiten

### *Algemeen*

De activiteiten verlopen soepel en flexibel en zijn gericht op wat kinderen doen, hun ideeën en interesses. De pedagogisch medewerker moedigt kinderen aan om hun eigen draai aan de activiteit te geven. Zij stelt zich bij het begeleiden van de activiteit flexibel op en heeft aandacht voor de belevenissen van het kind, meer dan voor het resultaat. Er worden complimentjes gegeven voor de inzet van het kinderen en minder voor het eindproduct. 'Wat ben je hard aan het werk, wat doe je goed je best' in plaats van 'Wat heb je dat mooi gemaakt!'.

### *Baby's*

In de begeleiding van een activiteit met baby's is de pedagogisch medewerker veelal één op één bezig. Het gaat dan om het grijpen van kansen die zich gedurende de dag voordoen. Een kiekeboe-spelletje met een zakdoek, voelen aan verschillende oppervlakken, samen op de mat in de spiegel kijken.

### *Dreumesen*

Een dreumes heeft een korte aandachtspanne en de pedagogisch medewerker sluit hierbij aan met de keuze voor activiteiten. Het gaat om korte, eenvoudige spelletjes in kleine groepjes. Een eenvoudig parcours, puzzelen, rijgen met grote kralen of experimenteren met vingerverf.

### *Peuters*

Peuters worden gestimuleerd om zelfstandig keuzes te maken uit het activiteitenaanbod. Voor aanvang van de activiteiten wordt de kinderen verteld wat er allemaal te doen is.

De pedagogisch medewerker stimuleert kinderen om mee te doen met activiteiten door bijvoorbeeld kinderen die moeilijk tot spel komen extra aandacht te geven. Ze helpt het kind op weg door samen te praten over de activiteit.

Peuters helpen graag en dat geeft de pedagogisch medewerker de gelegenheid om kinderen te betrekken bij kleine karweitjes. Zo worden ze bijvoorbeeld uitgenodigd mee te helpen met het tafeldekken, afruimen, de was opvouwen, eten klaarmaken, boodschappen doen, tuinieren. Fruit schillen en snijden bijvoorbeeld gebeurt zoveel mogelijk aan tafel, zodat de kinderen mee kunnen doen, kijken en praten.



## Schijf van vijf voor speelgoed

Geen kind speelt om zich te ontwikkelen. Het ontwikkelt zich door te spelen. Een kind speelt omdat – en zolang- het leuk is om te spelen. Wij kunnen veel doen om spelen leuk en goed te laten zijn.

Bijvoorbeeld door aandacht te geven aan de ruimte waarin de kinderen kunnen spelen en door te bedenken hoe en waarmee kinderen kunnen spelen.

De schijf van vijf voor spel materiaal van Marianne de Valck gebruiken wij bij de inrichting van de speelhoeken op de opvang als hulpmiddel.

De schijf van vijf bestaat uit vijf aandachtspunten;

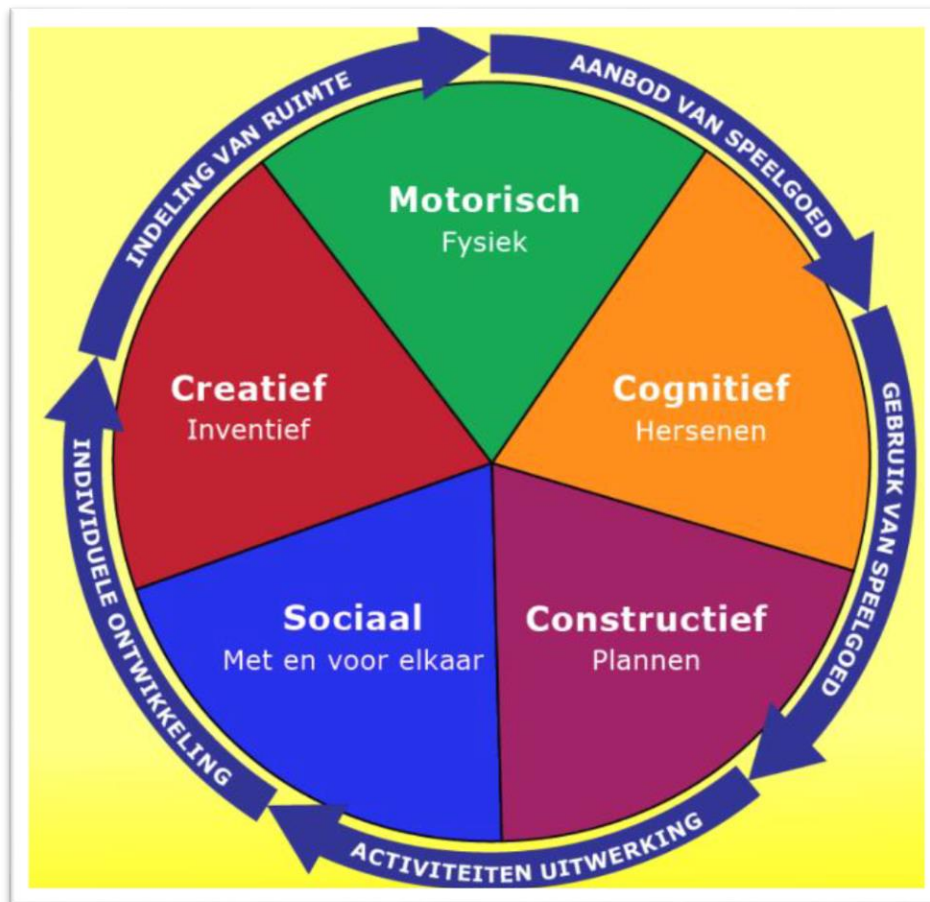
- Creatief spelen : Dit is spelen waarbij het proces belangrijker is dan de prestatie. Gewoon lekker zingen zonder op tekst of technisch goede uitvoering te letten. Kleuren op gevoel, vrijuit rennen, zo maar wat aan elkaar passen of op elkaar stapelen. Je eigen dingen verzinnen.
- Constructief spelen: Dit spelen gaat uit van de prestatie. De bedoeling is om die puzzel te leggen, die taak uit te voeren, het probleem op te lossen, iets te maken volgens plan.
- Cognitief spelen: Deze vorm van spelen is gericht op leren, kennen, denken en spelen met verstand.
- Sociaal spelen doe, met of voor elkaar.
- Motorisch spel: Deze vorm van spelen hebben als belangrijkste kenmerk de aandacht voor bewegen. Bewegen kan fijn of grof motorisch gericht zijn, binnen en buiten plaats vinden, met groot en klein speelgoed.

### Werken op de groep met de schijf van vijf

Bij het uitwerken van activiteiten en een thema week maken we gebruik van de schijf van vijf voor spelen. De schijf van vijf helpt de pedagogisch medewerkers om tot een gevarieerd en veelzijdig spelaanbod en activiteiten te komen. Alle kinderen kunnen, willen en zouden op zijn tijd moeten kunnen construeren, bewegen, creatief bezig zijn, hun verstand gebruiken, alleen en met elkaar. Dat proberen we in ons aanbod van activiteiten voor ieder kind aan te bieden.

Met ieder stuk speelgoed kan op minstens vijf manieren worden gespeeld. Bijvoorbeeld met een auto kun je rond rijden (motorisch), iets verzinnen te doen (creatief), een plan uit voeren of een plan maken (constructief), samen spelen (sociaal) en er iets van leren (cognitief). Dit proberen we bij ieder kind te stimuleren.

Bij het uitwerken van een thema kunnen we ook gebruik van spelaanbod en activiteiten vanuit de schijf van vijf. Bijvoorbeeld het thema heksen. Bij dit thema kun je een heksenhoed maken (constructief), de wereld van de heksen beleven (creatief), een heksen spel spelen (sociaal), iets over heksen leren (cognitief) en heksen uitbeelden (motorisch).



## Pedagogisch handelen bij buiten spelen

Het buitenspelen heeft de elementen van vrij spel én de elementen van activiteiten. Tijdens het buitenspelen zijn dus dezelfde uitgangspunten belangrijk als hierboven genoemd bij vrij spel en activiteiten.

Toch heeft buiten spelen een andere dimensie dan binnen spelen, waardoor een aantal uitgangspunten hier toegevoegd worden. Deze gelden voor de begeleiding van kinderen van alle leeftijden.

Ook tijdens vrij spel buiten is de pedagogisch medewerker beschikbaar voor de kinderen. Voor baby's in de babytuin of op het kleed bij de baby, voor dreumesen en peuters op een vaste plek in de tuin. Ze wijst de kinderen op alle mogelijkheden die er buiten zijn en motiveert kinderen tot het benutten van andere materialen. Pedagogisch medewerkers verspreiden zich over de buitenruimte en er wordt een activiteit aangeboden waar een pedagogisch medewerker aan mee doet.

Ze wisselt de mogelijkheden tussen de binnen-en buitenruimte af. Zo kan er buiten met binnen materiaal gespeeld worden en andersom. Hierdoor ontstaat er een verbinding tussen binnen en buiten. De pedagogisch medewerker is zich bewust van haar voorbeeldrol in het buitenspel. Ze ondersteunt de kinderen in de onderzoekende houding. Denk hierbij aan de reactie van kinderen bij regen, zon, beestjes, bladeren, water, etc. Hierdoor wordt de creativiteit van kinderen weer op andere wijze gestimuleerd.

Wij vinden het belangrijk om iedere dag even met de kinderen naar buiten te gaan, wij spelen elke ochtend en middag buiten.

Ook de allerkleinste baby's nemen wij regelmatig even mee naar buiten.

### Mentor

Aan ieder kind wordt een mentor toegewezen. De mentor is een medewerker die werkt op de groep van het kind. De mentor is het aanspreekpunt voor de ouders om de ontwikkeling en het welbevinden van het kind te bespreken. Om de ontwikkeling van het kind te kunnen volgen, moet de mentor het kind echt kennen. Daarom is de mentor direct betrokken bij de opvang en ontwikkeling van het kind. De mentor is één van de vaste medewerkers van de groep waarin het kind geplaatst is, ouders worden bij een intakegesprek op de hoogte gebracht wie de mentor van hun kind is. Mochten er wijzigingen zijn wordt dit via de app medegedeeld. De mentor nodigt de ouders uit voor een oudergesprek, dat minimaal jaarlijks plaats vindt, rond de verjaardag van het kind. In dat gesprek wordt de ontwikkeling en welbevinden van het kind besproken. Als de ouder geen behoefte heeft aan een gesprek geeft de mentor een kopie van het Looqin formulier mee naar huis. Eventueel vervult de mentor ook een rol in het contact met andere professionals en externen (met toestemming van de ouders).

### Informerende mentor

Ouders en kinderen worden middels een bericht in de ouderapp op de hoogte gebracht van de mentor. Daarnaast streven we ernaar om de intake gesprekken zoveel mogelijk door de directe mentoren te laten doen. Zo kan er vanaf dag één een band met ouder en kind worden opgebouwd.

## Observaties en Kindportfolio's

Bij Kindcentrum de Groote Wielen gebruiken we een kind volgsysteem van 0-13 jaar, het volgsysteem wordt bij doorstroom naar het onderwijs binnen het kindcentrum doorgezet naar onderwijs. Binnen het volgsysteem worden de kinderen van 0 tot 4 jaar 2x per jaar gescreend op welbevinden, betrokkenheid en ontwikkeling. Rond de verjaardag van het kind wordt er een kindrapportage ingevuld en worden ouders uitgenodigd voor een observatie gesprek.

## Signaleren

De pedagogisch medewerker observeert kinderen zowel individueel als in groepsverband om hen beter te leren begrijpen, adequaat op hun behoeftes, mogelijkheden en beperkingen in te kunnen spelen en activiteiten te kiezen die hierbij aansluiten. Daarbij worden het welbevinden en de ontwikkeling van het individuele kind én het groep functioneren gevolgd.

Elk kind heeft bij de start een mentor toegewezen. Dit is een vaste pedagogisch medewerker en ouders weten wie dit is, weten wie hun aanspreekpunt is. De mentor volgt de ontwikkeling van het kind a.d.h.v. screenings die twee keer per jaar plaatsvinden. Eén keer per jaar vindt er een gesprek plaats tussen de medewerker en de ouders over de ontwikkeling van het kind. De ouders zijn mondeling op de hoogte gebracht en middels een afvinklijst is bijgehouden of er niemand vergeten is. Nieuwe kinderen worden in het kennismakingsgesprek op de hoogte gebracht. Het kennismakingsgesprek wordt doorgaans al met de mentor gevoerd.

Tijdens de opvangperiode kunnen er zorgen ontstaan over het gedrag of de ontwikkeling van een kind. Deze zorgen worden door ons altijd met ouders besproken zodat er samen gekeken kan worden wat een kind nodig heeft aan begeleiding. Wij werken samen met lokale opvoedinstanties (bijvoorbeeld Centrum voor Jeugd en Gezin (CJG) en wijkteams) die we in samenspraak met ouders kunnen inschakelen om met ons mee te kijken. Als de benodigde begeleiding de kennis en kunde van onze medewerkers te boven gaat, zullen wij met hulp van deze instanties ouders zo goed mogelijk doorverwijzen naar alternatieve vormen van opvang of begeleiding.

## Doorlopende leerlijn Basisschool

We werken binnen KC De Groote Wielen samen met onderwijs om de doorgaande ontwikkeling 0-13 te bevorderen. Bij de opvang zijn er 4 groepen, De wasberen (0-2), de Eekhoorns (0-2), de Hazen(2-4) en de Egels (2,5-5). Om de kinderen zo goed mogelijk voor te bereiden op school en goed te kunnen aansluiten bij de doorgaande ontwikkeling 0-13. Voor een goede basis is er een gezamenlijke visie voor de kinderen van 0-6 die gericht op spelend leren. Daarnaast is er een warme overdracht naar school als een kind bijna 4 is, dit houdt in dat een leerkracht in de groep gaat kijken als een kind aanwezig is bij de opvang van DGW en wat zij ziet bespreekt met de pm-ers van de groep. De leerkracht op school neemt het initiatief op het moment dat de leerling in de klas is geplaatst. Met de toestemming van ouders worden dan de kindgegevens en bijzonderheden uitgewisseld.

# Ouderbetrokkenheid

Een goede relatie tussen ouders en kinderopvang is van groot belang voor het kind. Een gedeelde zorg vraagt om goede afspraken. Het is belangrijk om elkaar op de hoogte te stellen van dat wat het kind heeft meegemaakt. Ouders en de leidsters zijn zo beter in staat het kind te begrijpen.

## Overdracht

Graag vernemen de pedagogisch medewerkers 's morgens hoe het gegaan is met de kinderen en of er bijzonderheden zijn. Andersom vertellen de pedagogisch medewerkers hoe het met het kind is gegaan als de ouders hen komen halen. Er wordt altijd in het kort verteld welke activiteiten de kinderen hebben gedaan. Pedagogisch medewerkers zullen zich uitnodigend opstellen en staan open voor feedback van ouders. De breng- en haalmomenten kunnen soms wat druk zijn. Mocht er behoefte zijn om in alle rust een gesprek met elkaar te voeren, dan kan hier een aparte afspraak voor worden gemaakt. De pedagogisch medewerkers maken hier graag tijd voor

## Intakegesprek

Een intakegesprek is heel belangrijk om de opvang en zorg voor ieder kindje samen te kunnen doen, want samen met de ouders zijn wij verantwoordelijk voor de kinderen. In een intake komen in ieder geval de volgende zaken aan bod:

- Er vindt een intakegesprek met de ouders plaats waarin de pedagogisch medewerker met de ouders de benodigde informatie bespreekt, met name over het kindje zelf, de start, ontwikkeling en behoeften. De ouders krijgen de benodigde protocollen en informatie mee naar huis.
- Aan ieder kind wordt een mentor toegewezen, dit is de contactpersoon voor de ouders. Ouders weten wie de mentor van het kind is. De mentor voert waar mogelijk het intakegesprek.
- De pedagogisch medewerker vraagt de ouders iets mee te nemen van huis. Voor een baby iets met de geur van een ouder, voor een dreumes/peuter een knuffel. Dit geeft kinderen houvast in een nieuwe omgeving.
- Als er een nieuw kind met een fysieke beperking of gedragsprobleem in de groep komt, bespreekt de pedagogisch medewerker vooraf met de ouders (en, afhankelijk van de leeftijd, met het kind) wat ze vertelt aan de andere kinderen en hun ouders.
- Een haal- en brengritueel voor ouder en kind wordt besproken en vastgesteld met ouders en kind.
- De pedagogisch medewerker treft voor aanvang van de komst van een kind voorbereidingen (naam op mandje, mandje staat klaar, naam op kapstokje, etc.)

## Wenbeleid

Voor uw kind betekent een start binnen kinderopvang De Groote Wielen een kennismaking met een nieuwe omgeving, nieuwe gezichten, geluiden en geuren. Het is daarom voor uw kind en uzelf van belang dat er informatie wordt uitgewisseld en afspraken gemaakt worden over de wijze waarop uw kind het beste kan wennen en vertrouwen kan raken met de nieuwe omgeving.

Om uw kind en uzelf vertrouwd te laten raken met ons kinderdagverblijf hebben wij wenmomenten, die voorafgaan aan de uiteindelijke plaatsingsdatum. In de weken voor de uiteindelijke plaatsingsdatum neemt een pedagogisch medewerker contact op met de ouder(s)/ verzorger(s) om te overleggen wanneer de wenmomenten plaatsvinden. Het doel van deze wenmomenten is o.a.;

- Dat uw kind vertrouwd raakt met het kinderdagverblijf: het dagritme, de pedagogisch medewerksters, de groepsgenootjes;
- Dat de ouder(s)/ verzorger(s) vertrouwd raken met de nieuwe situatie en een vertrouwensrelatie kunnen ontwikkelen met de pedagogisch medewerksters;
- Dat zaken zoals voedingsschema's en slaaprituelen, zo goed als mogelijk, op elkaar afgestemd worden.

De pedagogisch medewerkster speelt een belangrijke rol bij het wennen van het kind. Een dreumes of peuter wordt spelenderwijs bekend gemaakt met de ruimte en de regels. De groepsgenootjes spelen daar overigens vaak onbedoeld een belangrijke rol bij. Er wordt aandacht gegeven in de vorm van lichamelijk contact, rondkijken in de groep en kennis maken met andere kinderen, of juist niet als het kind wat angstig is. Aandacht betekent ook ondersteuning bieden aan het kind bij het vinden van een eigen plekje in de groep. Het kind moet zich welkom voelen. Wanneer uit het gedrag van je kind valt op te maken dat het moeilijk wennen is wordt in overleg met de ouder de wenochtend herhaald, dan wel naar andere mogelijkheden gezocht om het wennen te vergemakkelijken. Het wennen gebeurt natuurlijk niet alleen bij het eerste contact met het kinderdagverblijf. Wennen gebeurt ook als je kind overgaat naar een andere groep.

De overgang naar een volgende groep is voor ieder kind een ingrijpende gebeurtenis. Als zodanig wordt de overgang met zorg gepland en je kind wordt zorgvuldig begeleid. De beslissing om je kind naar een volgende groep te laten overgaan wordt genomen door de locatiemanager. Zij raadpleegt daarover de betrokken pedagogisch medewerksters en neemt daarbij de volgende zaken in overweging:

- Heeft het kind de leeftijd van 2 jr. Bereikt voor overgang naar de peutergroep en minimaal de leeftijd van 2,5 jaar voor de overgang naar de combinatiegroep.
- Is het kind qua ontwikkelingsniveau toe aan oudere kinderen, heeft het behoefte aan een nieuwe uitdaging en kan het zich goed staande houden tussen wat oudere kinderen?

Wij plannen, ruim voor de overgang, te allen tijde een afspraak met je in. Tijdens dit persoonlijk gesprek bekijken we samen de uitgevoerde observaties en het welbevinden van je kind binnen de groep. Tijdens dit gesprek krijg je tevens alle informatie over de nieuwe groep. Mochten er van jouw kant nog vragen zijn dan kun je hiermee ook, tijdens dit gesprek, bij ons terecht. Bij de overgang van de ene groep naar de andere wordt je kind nauwkeurig gevolgd en de voortgang wordt besproken met de jou als ouder(s)/ verzorger(s). Je kind wordt stap voor stap door de vertrouwde pedagogisch medewerkster begeleid naar de nieuwe groep.

## Uitwisselen van informatie

Ons Kindbureau staat voor een goede communicatie met ouders. Het is zelfs een randvoorwaarde om

de opvang van kinderen goed te laten verlopen. Communicatie vindt plaats door Ons Kindbureau als organisatie richting medewerkers, ouders en de oudercommissie. Wij maken voor de communicatie gebruik van verschillende communicatiemiddelen: mondelinge communicatie, email, website, oudergesprekken, telefoon en brieven. De informatie kan gaan over het individuele kind, de stamgroep, bijzondere activiteiten of de organisatie.

### **Individuele contacten**

Wij hechten in ons kinderdagverblijf veel waarde aan persoonlijk contact met de ouders. Tijdens het brengen van je kind horen wij graag als er bijzonderheden zijn voor die dag. Het bespreken van bijzonderheden in de thuissituatie, of hoe een kind geslapen heeft is erg belangrijk. Onze medewerkers kunnen namelijk aan de hand van deze informatie veel beter inspelen op de behoefte van je kind. Tijdens het halen vertellen onze pedagogisch medewerkers je graag even hoe de dag is verlopen, welke activiteiten het kind heeft uitgevoerd en of er bijzonderheden zijn geweest. Deze momenten zijn erg belangrijk, ook voor de kinderen. Indien ouders een apart gesprek willen met een van onze medewerkers kan daar natuurlijk altijd een afspraak voor gemaakt worden.

### **Schriftelijke informatie /ouderapp**

Naast ons persoonlijk contact hebben wij een ouderapp. In de ouderapp wordt belangrijke informatie bijgehouden van bijv. slapen, ontlasting, maar ook de belevenissen en bijzonderheden van de dag ondersteund met foto's. Thuis kun je op deze manier makkelijker een gesprek openen met je kind over de dag. Mededelingen over activiteiten op de groep worden via de app gedeeld. In de app kunnen ouders ook informatie delen met de pedagogisch medewerkers. Tevens zullen wij er elk kwartaal ervoor zorgen dat alle ouders een algemene nieuwsbrief ontvangen. Hierin staat alle informatie die voor ouder van belang kunnen zijn. Onderwerpen kunnen zijn: beleidsveranderingen, informatie over pedagogische zaken, de oudercommissie, personele veranderingen, enz. Daarnaast wordt er via het kindcentrum nog locatie specifieke nieuwsbrieven gestuurd.

### **Oudercommissie**

Alle kindercentra beschikken over een oudercommissie. Deze overlegt een aantal keer per jaar met de locatiemanager over het interne beleid op het kinderdagverblijf. Het gaat daarbij om zaken als de uitvoering van het pedagogisch beleidsplan, voedingsaangelegenheden en de Risico-Inventarisatie Veiligheid en Gezondheid (RI) . De oudercommissie heeft op deze zaken adviesrecht.

Kindcentrum De Groote Wielen beschikt over een oudercommissie. Daarin zijn ouders van de verschillende groepen vertegenwoordigd. De oudercommissie heeft als doel de belangen van zowel ouders als kinderen te behartigen. De OC vergadert minimaal 4 keer per jaar, op uitnodiging is de locatiemanager daar minimaal 2 keer bij aanwezig. Indien nodig hebben de voorzitter van de OC en de locatiemanager vaker contact. De agenda wordt altijd minimaal 1 week van tevoren op de informatieborden gehangen, de notulen zijn opvraagbaar via de OC. Van de vergaderingen worden notulen gemaakt. Het emailadres waarop de oudercommissie te bereiken

is: [ocdegrootewielen@gmail.com](mailto:ocdegrootewielen@gmail.com)

Naast lokale oudercommissie is er een Centrale Oudercommissie bij Ons Kindbureau.

### **Extra dag afname/tegoeduren**

---

Kinderen komen zoveel mogelijk op vaste dagen. Zo zorgen we voor stabiliteit en het gevoel van veiligheid. Natuurlijk kan het voorkomen dat je als ouder extra opvang nodig hebt voor je kind(eren). Daarom bieden wij een service aan om extra opvang aan te vragen. Er zijn drie opties om extra opvang aan te vragen, namelijk met OKB-uren, tegoeduren of op factuur.

### 1. OKB-uren

OKB-uren zijn uren die vanuit Ons Kindbureau jaarlijks aan je voorraad worden toegevoegd. Het aantal OKB-uren wordt aan het begin van een kalenderjaar (1 januari) vastgesteld. Je ontvangt elk kalenderjaar 2x het aantal uren wat je per week contractueel afneemt als OKB-uren. Deze worden naar rato berekend.

De OKB-uren zijn terug te vinden in de ouderapp onder het kopje Account - Tegoeden - OKB-uren.

*Voorbeeld: Neem je de hele dag opvang af op maandag en dinsdag dan ontvang je per jaar 44 uur aan OKB-uren die je kunt inzetten voor extra opvang.*

Goedkeuring van een aanvraag kan uiteraard alleen als er plek is op de groep.

Opvangsoort	Wanneer zijn OKB-uren inzetbaar?
VSO	In schoolweken en op schoolsluitingsdagen.
BSO	In schoolweken en op schoolsluitingsdagen.
Dagopvang	In schoolweken. Bij een contract met 52 weken opvang ook in de schoolvakanties.

### Handig om te weten

- Je bouwt géén OKB-uren op wanneer je je kind afmeldt of eerder ophaalt.
- Als je later start of je wijzigt je contract dan worden de OKB-uren opnieuw naar rato berekend.
- Een aanvraag wordt minimaal één en maximaal drie weken voor de aangevraagde dag door de locatie beoordeeld.
- Als er geen plek is voor je aanvraag wordt deze op de wachtlijst geplaatst. Wil je hier geen gebruik van maken dan kun je de aanvraag annuleren.
- Je aanvraag kun je met behoud van OKB-uren annuleren vóóordat deze is goedgekeurd.
- Wanneer je alleen peuterarrangement afneemt ontvang je geen OKB-uren.
- Tijdens nationale feestdagen zijn wij gesloten. Je krijgt hiervoor geen OKB-uren.
- De OKB-uren zijn kind- en contract gebonden en kunnen niet ingezet worden voor een ander kind of wanneer de overstap gemaakt wordt naar de BSO.



- OKB-uren zijn alleen geldig in het lopende kalenderjaar (1 januari t/m 31 december). Overgebleven OKB-uren worden niet gecrediteerd of verrekend op je factuur.
- Als het opvangcontract is beëindigd, vervallen de nog beschikbare OKB-uren. Na de laatste contractdag kun je géén extra opvang meer afnemen.
- Bij onduidelijkheid over een aanvraag beslist Afdeling Advies & Planning.

## 2. Tegoeduren

### Wat zijn tegoeduren?

Wanneer je geen gebruik maakt van je contractdag is het mogelijk om deze af te melden. Hier ontvang je tegoeduren voor die je kunt gebruiken voor het aanvragen van extra opvang. Je ontvangt tegoeduren wanneer je minimaal 3 dagen (72 uur voor 7:30 uur) en maximaal 100 dagen voor de betreffende dag afmeldt.

De tegoeduren zijn terug te vinden in de ouderapp onder het kopje Account - Tegoeden - Tegoeduren.

### Wat is het maximum tegoeduren wat je kunt opbouwen?

Tegoeduren kunnen tot een maximum worden opgebouwd. Wanneer je de tegoeduren hebt ingezet voor extra opvang kun je weer opnieuw uren opbouwen tot het maximum. Meld je meer af dan het maximum dan bouw je voor die afmelding géén tegoeduren op. Ook niet met terugwerkende kracht.

Maximum op te bouwen tegoeduren per opvangsoort: VSO 2 uur | NSO 9 uur | Dagopvang 22 uur.

Opvang contract	Wanneer bouw je tegoeduren op en zijn ze inzetbaar?
Schoolweken	Tijdens schoolweken en op schoolsluitingsdagen.
Schoolweken met 8 weken schoolvakantie	Tijdens schoolweken en op schoolsluitingsdagen. In de schoolvakanties kun je gebruik maken van het één op één ruilen of het intrekken van de opvangdag.
52 weken	Het gehele jaar

### Handig om te weten

- Je bouwt geen tegoeduren op wanneer je je kind later brengt of eerder ophaalt.
- Goedkeuring van de aanvraag kan uiteraard alleen als er plek is op de groep.
- Een aanvraag wordt minimaal één en maximaal drie weken voor de aangevraagde dag door de locatie beoordeeld.

- Als er geen plek is voor je aanvraag wordt deze op de wachtlijst geplaatst. Wil je hier geen gebruik van maken dan kun je de aanvraag annuleren.
- Wil je toch gebruik maken van een afgemelde contractdag, dan kun je deze dag opnieuw aanvragen met de verkregen tegoeduren.
- Je aanvraag kun je met behoud van tegoeduren annuleren vóórdat deze is goedgekeurd.
- Bij het afmelden van goedgekeurde extra opvang ontvang je geen tegoeduren.
- Wanneer je alleen peuterarrangement afneemt ontvang je geen tegoeduren.
- Tijdens nationale feestdagen zijn wij gesloten. Je krijgt hiervoor geen tegoeduren.
- Tegoeduren zijn kind- en contract gebonden. Je kunt ze niet inzetten voor een ander kind of wanneer je de overstap maakt naar de BSO.
- Tegoeduren kun je tot het einde van het lopende kalenderjaar (t/m 31 december) inzetten. Overgebleven uren worden niet gecrediteerd of verrekend op je factuur.
- Als het opvangcontract is beëindigd, vervallen de nog beschikbare tegoeduren. Na de laatste contractdag kun je geen extra opvang meer afnemen.
- Bij (gedeeltelijke) opzegging worden teveel gebruikte tegoeduren in rekening gebracht.
- Bij onduidelijkheid over een aanvraag beslist Afdeling Advies & Planning.

### 3. Extra opvang op factuur

Kinderen komen zoveel mogelijk op vaste dagen. Zo zorgen we voor stabiliteit en het gevoel van veiligheid. Natuurlijk kan het voorkomen dat je als ouder extra opvang nodig hebt voor je kind(eren). Daarom bieden wij een service aan om extra opvang aan te vragen. Er zijn hierin drie opties: Je kunt extra opvang afnemen met tegoeduren, OKB-uren of op factuur. In dit document leggen we extra opvang op factuur uit.

#### Hoe werkt extra opvang op factuur?

Naast het inzetten van tegoeduren en het gebruik van OKB-uren is het ook mogelijk om een extra dag op factuur aan te vragen. Een extra dag kan gedeeltelijk op factuur en gedeeltelijk met OKB-uren of tegoeduren worden aangevraagd. Een extra dag op factuur kun je 100 dagen voor de aan te vragen dag aanvragen. Goedkeuring van de aanvraag kan uiteraard alleen als er plek is op de groep.

#### Handig om te weten

- Een aanvraag wordt minimaal één en maximaal drie weken voor de aangevraagde dag door de locatie beoordeeld.
- Als er geen plek is voor je aanvraag wordt deze op de wachtlijst geplaatst. Wil je hier geen gebruik van maken dan kun je de aanvraag annuleren.
- Wanneer een aanvraag op factuur is aangevraagd én is goedgekeurd is deze definitief. Deze wordt gefactureerd, ook als de dag afgemeld wordt.

- Je aanvraag kun je kosteloos annuleren vóóordat deze is goedgekeurd.
- Wanneer het opvangcontract is beëindigd kun je na de laatste contractdag géén extra opvang meer afnemen.
- Wanneer je alleen peuterarrangement afneemt kun je geen gebruik maken van extra opvang.
- Bij onduidelijkheid over een aanvraag beslist Afdeling Advies & Planning.

## Klachtenprocedure

Bent u tevreden, vertel het een ander! Bent u niet tevreden, vertel het ons. Indien u niet tevreden bent over de werkwijze of andere zaken kunt u contact opnemen met “de geschillencommissie”.

Meer informatie kunt u lezen op [www.deklachtencommissie.nl](http://www.deklachtencommissie.nl)

### Klachtenprocedure

- Een goede en zorgvuldige klachtenprocedure is in ieders belang. Wij hebben daarom een interne en externe klachtenprocedure voor ouders opgesteld, die via de website beschikbaar is voor ouders of opgevraagd kan worden bij de locatiemanager. In het algemeen raden wij ouders aan een klacht te bespreken op de plaats waar de klacht zich afspeelt en/of met de persoon om wie het gaat. Dat kan een pedagogisch medewerker, een locatiemanager of iemand van de klantenservice zijn. Een rustig gesprek kan vaak al veel oplossen. Zijn ouders echter na deze eerste stap niet tevreden, dan kunnen zij contact opnemen met de directeur. Klachten kunnen ook altijd direct worden voorgelegd aan de geschillencommissie. Wij zijn aangesloten bij de Geschillencommissie Kinderopvang.

## Kwaliteitsborging

Op onze kinderdagverblijven wordt dagelijks gestreefd naar het leveren van een zo hoog mogelijke kwaliteit. Binnen elke divisie is een kwaliteitsmanager werkzaam die ondersteuning biedt aan de verschillende locaties t.b.v. de kwaliteit op het gebied van pedagogiek, veiligheid en gezondheid. Op verschillende manieren is aandacht voor kwaliteit:

### Inspectie Wet kinderopvang en kwaliteitseisen peuterspeelzalen

De GGD inspecteert in opdracht van de gemeente jaarlijks alle locaties of er kwalitatief goede kinderopvang wordt geleverd. Hierbij wordt gekeken of er voldaan wordt aan de kwaliteitseisen op het gebied van ouderinspraak, personeel, veiligheid en gezondheid, accommodatie en inrichting, groeps grootte en beroepskracht-kind-ratio, pedagogisch beleid en pedagogische praktijk en klachten. De locatiemanager stuurt de oudercommissie het definitieve inspectierapport, voor ouders is het rapport inzichtelijk middels de website van de locatie.

### **Deskundigheidsbevordering**

Elk jaar wordt er een opleidingsplan opgesteld voor locatiemanagers en pedagogisch medewerkers. Er is een trainer in dienst, die traint op pedagogische onderwerpen. Daarnaast draagt de locatiemanager ook zorg voor de deskundigheidsbevordering van de pedagogisch medewerkers. Dit gebeurt middels diverse overlegvormen, waarin pedagogische onderwerpen en protocollen jaarlijks terugkeren.

### **Aandacht voor pedagogische kwaliteit**

Jaarlijks wordt er plan gemaakt waarin o.a. aangegeven wordt welk pedagogische aandachtspunten aan bod komen. Deze worden uitgewerkt, geëvalueerd en bijgesteld waardoor er cyclisch gewerkt wordt aan het verbeteren van de pedagogische kwaliteit.

### **Pedagogisch coach/beleidsmedewerker**

Vanaf januari 2019 kent de kinderopvang deze nieuwe functie die twee belangrijke taken kent:

1. Ontwikkeling en invoering pedagogische beleid
2. Coachen van pedagogisch medewerkers

De functie pedagogisch coach kenmerkt zich door het leveren van een bijdrage aan de totstandkoming en implementatie van pedagogische beleidsvoornemens binnen de kinderopvangorganisatie. De doelgroep en het soort opvang waarbinnen deze functie voorkomt kan verschillen, zoals kinderdagverblijven, buiten-, tussen-, en/ of naschoolse opvang.

#### Activiteiten ten aanzien van het pedagogisch beleid uitvoeren (binnen het kindercentrum op de groep)

Vertaalt pedagogisch beleid naar concrete activiteiten en levert een bijdrage aan de implementatie hiervan binnen het kindercentrum (op de groep).

Bewaakt het kwaliteitsniveau van het pedagogisch beleid binnen de organisatie; evalueert hiertoe activiteiten die in het kader van het pedagogisch beleid worden uitgevoerd.

Signaleert ontwikkelingen, knelpunten en verbetermogelijkheden binnen het kindercentrum (op de groep) ten aanzien van het pedagogische beleid en doet op basis hiervan voorstellen voor de beleidsvorming aan de leidinggevende.

*Resultaat: Activiteiten uitgevoerd, zodanig dat een aantoonbare bijdrage is geleverd aan het behalen van de doelstellingen, en verbeteringen/ aanpassingen in het pedagogisch beleid kunnen worden doorgevoerd.*

### Advies en begeleiding bieden

Begeleidt gevraagd en ongevraagd pedagogisch medewerkers bij het uitvoeren van het pedagogisch beleid in complexe situaties.

Werkt waar nodig in de uitvoering mee ten behoeve van coaching en intervisie van pedagogisch medewerkers.

*Resultaat: Advies en begeleiding geboden, zodanig dat een aantoonbare bijdrage is geleverd aan de deskundigheidsbevordering van pedagogisch medewerkers.*

### Informatie overdragen

Draagt kennis en informatie over het pedagogisch beleid over ten behoeve van deskundigheidsbevordering, zowel in als extern (scholen, ouders etc.).

Geeft voorlichting, informatie en advies aan in- en externe belanghebbenden

*Resultaat: Informatie overgedragen, zodanig dat zowel in- als externe belanghebbenden op tijd zijn voorzien.*

*Het coachingsplan kun je ten alle tijden bij de locatiemanager en/of bij de pedagogisch coach op het servicebureau inzien.*

## Protocollen

Naast dit pedagogisch beleid zijn er protocollen, handreikingen of richtlijnen opgesteld om de veiligheid en gezondheid van de kinderen op de locatie te waarborgen. Hieronder worden de belangrijkste genoemd, deze zijn in te zien via de locatiemanager.

### **Voeding en beweging**

Wij volgen de richtlijnen van het voedingscentrum bij de maaltijden en tussendoortjes. De afspraken rondom voeding zijn vastgelegd in de richtlijnen voeding en beweging. Hierdoor kunnen medewerkers de juiste voedselkeuze maken en voldoende bewegingsactiviteiten aanbieden aan kinderen die de opvang bezoeken. Voor traktaties en feesten is een handreiking opgesteld. De richtlijn en traktatietips zijn inzichtelijk via de website van de locatie.

### **Meldcode huiselijk geweld en kindermishandeling**

Binnen het kinderdagverblijf wordt gewerkt met de 'Meldcode huiselijk geweld en kindermishandeling' die is ontwikkeld voor de kinderopvang. Deze meldcode voldoet aan de door convenantpartijen opgestelde criteria, de locatiemanager is de aandachtsfunctionaris. De meldcode is inzichtelijk via de website van de locatie.

### **Zorgkinderen**

Het kan zijn dat bij de aanmelding of bij het intakegesprek met ouders naar voren komt dat er extra begeleiding voor het kind nodig is. Er wordt voor de plaatsing zorgvuldig gekeken naar de mogelijkheden op de locatie. We gaan met de ouders en eventuele andere (externe) betrokkenen in overleg om te

kijken of de opvang op de locatie past binnen onze mogelijkheden en aansluit bij wat het kind nodig heeft. We streven er naar om voor elk kind een opvangklimaat te creëren waarbinnen het zich optimaal kan ontwikkelen. Om ervoor te zorgen dat we continu aansluiten bij de behoefte van het kind stellen we een plan van aanpak op waarin we de opvang evalueren zodat we tijdig afspraken kunnen bijstellen. Wij werken samen met lokale opvoedinstanties en/of zorginstanties die we in samenspraak met ouders kunnen inschakelen om met ons mee te kijken.

Tijdens de opvangperiode kunnen er zorgen ontstaan over het gedrag of de ontwikkeling van een kind. Deze zorgen worden door de mentor met ouders besproken zodat er samen gekeken kan worden wat nodig is voor het kind. Daarnaast bespreekt de mentor de zorg rondom een kind altijd met de locatiemanager, dit kan bijvoorbeeld tijdens een groepsoverleg of een individueel overleg. Dit gebeurt meestal a.d.h.v. een ingevuld observatieformulier, ingevuld door de mentor. Daarnaast kan de interne begeleider van het kindcentrum of de pedagogisch coach geraadpleegd worden voor het beantwoorden van vragen en ondersteuning bij observaties.

In verschillende gemeentes zijn er samenwerkingsverbanden tussen kinderopvangorganisaties en organisaties voor jeugd- en opvoedhulp. Binnen deze initiatieven worden pedagogisch medewerkers ondersteund in de begeleiding van een kind. Daarbij is het ook van belang om de zorg van de ouders en de opvang met elkaar af te stemmen. Zo ontstaat voor het kind de juiste balans en kan het vaak gebruik (blijven) maken van de reguliere opvang.

Op de sociale kaart van de locatie staan alle externe instanties vermeld met wie wij kunnen samenwerken als wij vragen hebben over kinderen. Ook kunnen we ouders naar deze instanties verwijzen zodat zij daar hun vragen kunnen stellen en via deze instanties de nodige zorg kunnen ontvangen.

### **Veiligheid en gezondheidsbeleid**

Het doel van dit beleid is de veiligheid en gezondheid van de kinderen zo veel mogelijk te waarborgen. Het uitgangspunt voor het veiligheids- en gezondheidsbeleid is dat we de kinderen beschermen tegen grote risico's en leren omgaan met kleine risico's. Dit vereist dat we inzicht hebben in mogelijke risico's én dat er een goed veiligheids- en gezondheidsbeleid wordt gevoerd op de locatie. Dit beleid staat op de website van de locatie.

De locatiemanager neemt elk jaar een risico inventarisatie af op het gebied van veiligheid en gezondheid. Op basis hiervan wordt gekeken welke aandachtspunten er zijn op een locatie. Er wordt door de locatiemanager een plan van aanpak gemaakt. Vanuit deze inventarisaties worden er werkafspraken opgesteld voor de locatie.

### **Uitstapjes**

Dit protocol bevat een standaardwerkwijze om de risico's rondom veiligheid van kinderen bij incidentele uitstapjes te beperken.

### **Toediening geneesmiddelen**

Hier wordt de werkwijze bij zieke kinderen en medische handelingen op het kinderdagverblijf beschreven. Dit protocol volgt de richtlijnen van de wet BIG. Deze werkwijze is in te zien via de website van de locatie.

### **Veilig slapen**

In dit protocol staan richtlijnen en instructies rondom het veilig slapen van kinderen.

### **Klanttevredenheidsonderzoek/VerbeterMeter**

VerbeterMeter is een geautomatiseerde tool om oudertevredenheid te meten. Dit doen we continue, door op vaste momenten een vragenlijst te versturen naar de ouders. Dit resulteert in een dashboard waarop we eenvoudig en op ieder moment de tevredenheid kunnen aflezen. Aangevuld met de vrije opmerkingen van ouders kunnen we zo snel inspelen op actuele zaken. Daarnaast wordt ouders op verschillende momenten gedurende de opvang van een kind gevraagd om hun bevindingen, meestal vanuit het kinderdagverblijf waar het kind geplaatst is.

### **Vertrouwenspersoon**

Binnen ons Kindbureau is Inge van Boxmeer (pedagogisch coach Ons Kindbureau) voor de medewerkers benoemd als vertrouwenspersoon.

Voor de locatie kinderen en ouders zijn dit Claudette en Britt vanuit het onderwijs.



## **Personeel**

### **Vaste pedagogisch medewerkers**

Elke groep beschikt over vaste en vertrouwde pedagogisch medewerkers. Bij afwezigheid door vakantie en/of ziekte worden zij zoveel mogelijk vervangen door collega's of bekende invalkrachten. Ook in de vakantieperiode is minimaal 1 vaste pedagogisch medewerker aanwezig op de groep. Alle medewerkers, inclusief invalkrachten, beschikken over een erkend diploma voor het werken in de kinderopvang en een verklaring omtrent gedrag.

Ouders worden via de nieuwsbrief geïnformeerd over wijzigingen m.b.t. personeel.

## Opleidingseisen

De kwalificatie-eisen voor pedagogisch medewerker kinderopvang en buitenschoolse opvang liggen vast in de cao-kinderopvang. De opleidingen die daarin voor de kinderopvang (0 tot 4 jaar) worden genoemd zijn automatisch ook toereikend om op de buitenschoolse (4 en met 12 jaar) te werken. . Daarnaast worden er in de cao opleidingen genoemd die specifiek geschikt zijn om te werken op een BSO. Voor deze opleidingen geldt dat deze ontoereikend zijn om in de kinderdagopvang te werken.

## Beroepskrachten in opleiding, stagiaires en vrijwilligers

Binnen Ons Kindbureau werken wij met een BPV-beleid waarin beschreven wordt hoe wij omgaan met de verantwoordelijkheden en taken van beroepskrachten-in-opleiding en stagairs. Dit hangt af van de opleiding die ze volgen (PW 3 en 4), het jaar van de opleiding en de stage-ervaring die ze al hebben opgedaan. Er is een opbouw in de soort taken en de verantwoordelijkheden, behorend bij het beroep van pedagogisch medewerker: de verzorging en ontwikkeling van het kind en de groep. Uitgangspunt hierbij is dat de beroepskrachten-in-opleiding en stagairs eerst meekijken bij de taken en verantwoordelijkheden, dit daarna onder begeleiding uitvoeren voordat ze deze taken en verantwoordelijkheden zelfstandig oppakken.

De taken worden uitgevoerd onder begeleiding en verantwoording van een gediplomeerd pedagogisch medewerker middels het geven van feedback tijdens het uitoefenen van de taken. Tijdens begeleidingsgesprekken wordt het leerproces geëvalueerd en afspraken gemaakt over de taken en verantwoordelijkheden voor de komende periode. Hierbij kan gebruik gemaakt worden van het 'waarderingsformulier' uit het BPV-beleid. Dit formulier is gebaseerd op de kerntaken uit het kwalificatiedossier (opleiding pedagogisch medewerker kinderopvang) Uiteraard is er daarnaast ruimte voor de opdrachten vanuit de opleiding. De stagebegeleider is een ervaren beroepskracht die hiervoor een interne training heeft gevolgd.

Eerste en tweedejaars beroepskrachten-in-opleiding en stagiaires worden ingezet op een vaste groep. Dit in verband met hun ontwikkelingsfase. Derdejaars beroepskrachten-in-opleiding en stagiaires kunnen op meerdere groepen binnen dezelfde locatie worden ingezet. Het inzetten van een derdejaars beroepskrachten-in-opleiding en stagiair op meerdere groepen is ter beoordeling aan de praktijkopleider en locatiemanager.

## Sociale kaart

### Servicebureau Ons Kindbureau

Spirealaan 8  
5247HK Rosmalen  
073 851 1158 ✉[info@onskindbureau.nl](mailto:info@onskindbureau.nl)

### Stafkantoor ATO-Scholenkring

Postbus 185, 5240 AD Rosmalen  
telefoon: 073-850 77 88  
✉[info@ato-scholenkring.nl](mailto:info@ato-scholenkring.nl) [www.ato-scholenkring.nl](http://www.ato-scholenkring.nl)



Bevoegd gezag ATO-scholenkring 's-Hertogenbosch e.o.  
College van Bestuur: Hans Tijssen en Ankie de Laat  
✉ [hanstijssen@ato-scholenkring.nl](mailto:hanstijssen@ato-scholenkring.nl) en [ankiedelaat@ato-scholenkring.nl](mailto:ankiedelaat@ato-scholenkring.nl)  
telefoon: 073- 850 77 88

### **Stafbureau Stichting SIGNUM**

Postbus 104  
5240AC Rosmalen  
073-8507850  
[info@signumonderwijs.nl](mailto:info@signumonderwijs.nl)  
[www.signumonderwijs.nl](http://www.signumonderwijs.nl)

### **Centrum Jeugd & Gezin**

Vogelstraat 2  
5212 VL 's-Hertogenbosch  
telefoon: 088-368 63 07 (secretariaat) of 0800-644 14 14 (gratis)  
✉ [info@cjg-s-hertogenbosch.nl](mailto:info@cjg-s-hertogenbosch.nl) [www.cjg-s-hertogenbosch.nl](http://www.cjg-s-hertogenbosch.nl)

### **Inspectie kwaliteit kinderopvang Inspecteur Kinderopvang**

Leo Procee  
✉ [l.procee@ggdhvb.nl](mailto:l.procee@ggdhvb.nl) [www.ggdhvb.nl](http://www.ggdhvb.nl)  
T: 088-3686845

### **Inspectie van het Onderwijs**

Postbus 530, 5600 AM Eindhoven  
telefoon: 040-219 70 00  
✉ [info@owinsp.nl](mailto:info@owinsp.nl) [www.onderwijsinspectie.nl](http://www.onderwijsinspectie.nl)  
Meldpunt vertrouwensinspecteurs telefoon: 0900-113 111

### **Jeugdgezondheidszorg/ GGD Hart voor Brabant Vestiging 's-Hertogenbosch**

Vogelstraat 2  
5212 VL 's-Hertogenbosch  
Postbus 3024, 5003 DA Tilburg  
telefoon: 0900-463 64 43  
\*[www.ddjgz.nl](http://www.ddjgz.nl) [www.ggdhvb.nl](http://www.ggdhvb.nl)

### **Jeugdportfonds en Jeugdcultuurfonds**

Stichting Jeugdportfonds/Jeugdcultuurfonds 's-Hertogenbosch/Vught Kooikersweg 2, 5223 KA 's-Hertogenbosch  
Tessa Romeijn, telefoon: 073 – 613 13 76  
✉ [shertogenbosch@jeugdportfonds.nl](mailto:shertogenbosch@jeugdportfonds.nl)  
✉ [shertogenbosch@jeugdculuurfonds.nl](mailto:shertogenbosch@jeugdculuurfonds.nl)

### **Jeugdverpleegkundige**

GGD telefoonnummer afdeling JGZ (tevens afsprakenbureau)

Telefoon: 0900-463 64 43

✉ [www.ddjgz.nl](http://www.ddjgz.nl) [www.ggdhvb.nl](http://www.ggdhvb.nl)

SKK Postbus 398 3740 AJ Baarn

### **Kinder- en jongerentelefoon**

Gratis telefoon: 0800-0432 (14.00-20.00 uur)

Klachten over pesten, geweld en (seksuele) intimidatie Vertrouwensinspecteur van het onderwijs  
telefoon: 0900-113 111

### **Klachtencommissie**

Stichting KOMM, regio Midden/Oost Mevrouw G. van Rangelrooij Postbus 32, 5328 ZG Rossum telefoon:  
06-531 077 31

✉ [k.o.m.m@tiscali.nl](mailto:k.o.m.m@tiscali.nl) [www.komm.nl](http://www.komm.nl)

[www.klachtkinderopvang.nl](http://www.klachtkinderopvang.nl)

### **Leerplichtambtenaar**

Gemeente 's-Hertogenbosch

Postbus 12345

5200 GZ 's-Hertogenbosch

Telefoon: 073-615 51 55

✉ [leerplicht@s-hertogenbosch.nl](mailto:leerplicht@s-hertogenbosch.nl)

### **Fysiotherapiepraktijk**

Samenwerkingsverband SWV PO de Meierij

Bezoekadres: Floriant, Kooikersweg 301, 5223 KE 's-Hertogenbosch [secretariaat@demeierij-po.nl](mailto:secretariaat@demeierij-po.nl)

Postadres: Postbus 2071, 5202 CB 's-Hertogenbosch [www.demeierij-po.nl](http://www.demeierij-po.nl)

### **Logopedie Heleen van de Veerdonk**

Praktijk Rosmalen De Groote Wielen, Allegroweg 2, 5245 AH Rosmalen Tel. 06-24827515 of 06-50479634

Openingstijden: maandag t/m vrijdag 8.30 t/m 18.00 [www.logopediepraktijkheleenvandeveldonk.nl](http://www.logopediepraktijkheleenvandeveldonk.nl)

### **Frank Willems, Ondersteuningsmanager**

telefoon: 073-851 13 00 – 06-467 896 85

✉ [secretariaat@demeierij-po.nl](mailto:secretariaat@demeierij-po.nl)

[www.demeierij-po.nl](http://www.demeierij-po.nl)

### **Schoolmaatschappelijk werk**

Juvans, Maatschappelijk Werk en Dienstverlening

Telefoon: 073-644 42 44

✉ [info@juvans.nl](mailto:info@juvans.nl)

[www.juvans.nl](http://www.juvans.nl)

### **Tandverzorging**

Centrum voor Tandzorg 's-Hertogenbosch Eekbrouwersweg 4, 5233 VG 's-Hertogenbosch Groote Wielenlaan 109, 5247 JB Rosmalen telefoon: 073-641 65 65

✉ info@centrumtandzorg.nl [www.centrumtandzorg.nl](http://www.centrumtandzorg.nl)

### **Veilig Thuis Brabant-Noordoost**

Asdvies- en meldpunt huiselijk geweld en kindermishandeling Oude Vlijmenseweg 112, Postbus 1163 5223 GS 's-Hertogenbosch

telefoon: 073-687 1275 (voor professionals) / 0800-2000 (gratis)

✉ info@veiligthuisbrabantnoordoost.nl [www.vooreenveiligthuis.nl](http://www.vooreenveiligthuis.nl)



## Literatuur

- Oudercommissiereglement
- Personeelsbeleid Smallsteps;
- CAO kinderopvang 2018-2019;
- Wet kinderopvang
- Wet Innovatie een Kwaliteit Kinderopvang (IKK)
- Wet harmonisatie kinderopvang en peuterspeelzaalwerk
- Ontwerpbesluit tot het stellen van eisen aan de kwaliteit van de kinderopvang en het peuterspeelzaalwerk (Besluit kwaliteit kinderopvang en peuterspeelzaalwerk)
- BKK, Fukkink, R. (eindredactie) (2017) – Pedagogisch curriculum voor het jonge kind in de kinderopvang – Bohn Stafleu van Loghem, Houten
- IJzendoorn, M.H. van, Tavecchio, L.W.C, Riksen-Walraven, J.M.A. van (2004) – De kwaliteit van de Nederlandse kinderopvang – Boom, Amsterdam.
- Hoex, J., Kwok, S.(2009) - Pedagogische kwaliteit op orde – Nederlands Jeugd Instituut, Utrecht.
- Kálló, E., (2012) De oorsprong van vrij spelen volgens Emmi Pikler – Emmi Pikler Stichting, Amsterdam
- Singer, E., Kleerekoper, L. (red.)(2010) Pedagogisch kader kindercentra 0 – 4 jaar – Elsevier Gezondheidszorg, Amsterdam.
- Schreuder, L., Boogaard, M., Fukkink, R., Hoex, J.(2011) - Pedagogisch kader kindercentra 4 – 13 jaar – Reed Business, Amsterdam.
- Keulen, A. van, Singer, E. (2012) Samen verschillend. Pedagogisch kader diversiteit in kindercentra 0 – 13 jaar – Reed Business, Amsterdam.
- Singer, E. (2015) Speels, liefdevol en vakkundig – SWP, Amsterdam.
- NJI factsheets over media-opvoeding:
- Delfos, M. (2013) Virtuele ontwikkeling van de jeugd – SWP, Amsterdam.
- Pont, S. (2012) Mensenkinderen! – Bert Bakker, Amsterdam
- Jan Dirk Imelman, Sienke Goorhuis-Brouwer, Wilna, Meijer (2019)- Psychologie en pedagogiek van het jonge kind
- Pedagogische kwaliteit in de praktijk (2018) – Hester Baars en Ron Baars